

И  $\frac{130}{478}$

„Побѣдоносная Франція  
въ войнѣ будущаго“.

СТРАТЕГИЧЕСКОЕ ИЗСЛѢДОВАНИЕ.



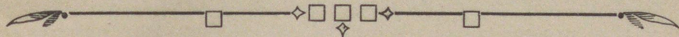


19  
СОБЕТЪ БИБЛІО  
КОМНАТСКА:  
СГО: СМНІИ  
БАНКА ТРОБУК  
07



255

Авторъ—  
французской службы Полковникъ Артуръ БУШЕ.



У 130  
478

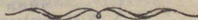
# „Побѣдоносная Франція въ войнѣ будущаго“.



СТРАТЕГИЧЕСКОЕ ИЗСЛѢДОВАНИЕ.



Съ 9 таблицами и 3 картами.



Перевелъ съ французскаго  
Генеральнаго Штаба Капитанъ  
Мухановъ.



ТИПОГРАФІЯ ОКРУЖНАГО ШТАБА.  
Варшава, Саксонская площадь № 7.  
1912.



## ВВЕДЕНІЕ

### Германія и Франція.

Германія ставитъ себя на одну параллель съ Франціей. Глядя на себя, Нѣмцы видятъ въ Германіи сильную монархію, населеніе которой растетъ въ геометрической пропорціи.

Различные слои его тѣсно связаны общею любовью къ родинѣ. Монархъ пользуется почти неограниченною властью и составляетъ гордость своихъ подданныхъ.

Армія прекрасно организована и снабжена. Высшее командованіе обезпечено въ мирное время такъ-же, какъ въ военное. Всѣ высшія должности заняты достойнѣйшими людьми. Всѣ, начиная со старшаго и кончая младшимъ, руководствуются одной и той же военной наукой „безсмертнаго Клаузевица“, такъ успѣшно примененной „знаменитымъ Мольтке“.

Глядя на Французовъ, они видятъ во Франціи сильно разстроенную Республику, гдѣ нѣкоторыя партіи, гордясь своимъ антипатріотизмомъ и антимилитаризмомъ, избрали своимъ девизомъ „война — войнѣ“. Видятъ націю, остающуюся, приблизительно, на той же степени прироста, націю, которую Нѣмцы превзошли количественно на 15 милліоновъ. Глава правительства не пользуется почти никакой настоящей властью, и даже не распоряжается правами, предоставленными ему закономъ. Правительство, которое въ общемъ почти ежегодно мѣняется, и поэтому неспособно внести правильной послѣдовательности въ прогрессъ, который оно старается привести въ исполненіе. Въ зависимости отъ обстоятельствъ оно старается, то увеличить, то уменьшить военную силу страны. Будучи стѣснено въ своихъ дѣйствіяхъ тѣми



лицами, которыя привели его къ власти, правительство это при разныхъ назначеніяхъ обращаетъ больше вниманія на общественное мнѣніе, нежели на достоинства назначаемыхъ лицъ.

Контингентъ новобранцевъ таковъ, что приходится брать въ войска людей, отвѣчающихъ требуемымъ условіямъ лишь на половину. Высшій командный элементъ находится лишь въ періодъ зачатка.

Совѣщательныя собранія расходятся во мнѣніяхъ, когда дѣло касается защиты страны. Въ арміи большое количество офицеровъ считаетъ карьеризмъ военною доблестью.

Армія до сихъ поръ ищетъ единства военной науки. Конечно Германія ни одной минуты не сомнѣвается, что если бы ей пришлось воевать съ Франціей, она раздавила бы ее въ нѣсколько дней такъ, чтобы лишить ее возможности, когда либо снова подняться.

Повидимому Германія считаетъ себя въ правѣ заставлять Францію исполнять свои требованія, и обращается съ ней въ мирное время, какъ съ побѣжденной страной.

Франція крайне миролюбивая страна, которая ищетъ возможности улаживать конфликты со своими сосѣдями всѣми способами, кромѣ рѣшенія ихъ оружіемъ.

Но Французы, во первыхъ, народъ гордый, который всегда исполнитъ то, что ему прикажетъ его честь.

Они никогда не допустятъ требованій Германіи, если требованія эти будутъ носить мало-мальски оскорбительный характеръ.

Они не уступятъ Германіи, безъ большаго вознагражденія, ни одной пяди земли своихъ колоній, которыя они завоевали кровью своихъ сыновъ.

Франція, между прочимъ, должна говорить громко и рѣшительно, такъ какъ имѣетъ на это полное право.

Ея врагъ 1870 года ошибается—учитывая слабость Французовъ.

Это будетъ доказано въ прилагаемомъ трудѣ.



Мы докажемъ, по этому случаю, что если Франція съумѣетъ стратегически воспользоваться тѣми средствами борьбы, которыя она подготовила на границѣ, то даже, будучи поставлена въ самое невыгодное положеніе, она все же будетъ имѣть преимущество надъ своимъ противникомъ.

Морально, достаточно будетъ въ періодъ мобилизаціи принять энергичныя мѣры, чтобы возстановить во французской арміи ея прежнее значеніе, которое когда то сдѣлало Французовъ первыми солдатами въ мірѣ.

Въ нѣсколькихъ словахъ мы дадимъ понять, что если мы будемъ атакованы, то мы убѣждены въ томъ, что останемся побѣдителями.



## Предметъ и подраздѣленіе настоящаго изслѣдованія.

Если бы завтра вспыхнула война, насъ конечно поддержали бы наши двѣ союзницы Россія и Англія, съ тѣмъ большею энергіей, что онѣ не сомнѣваются, что всякое пораженіе, нанесенное намъ, было бы непоправимымъ пораженіемъ для нихъ.

Англія, господствуя надъ германскимъ флотомъ, обезпечить защиту нашихъ портовъ и береговъ. Но даже въ случаѣ, если бы она была полною госпожею морей, войска, которыя она могла бы высадить на нашей территоріи не успѣли бы къ моменту рѣшительнаго столкновенія.

Въ какую форму выльется тогда задача, которую Франціи придется выполнить на сушѣ?

Нельзя отвѣтить на этотъ вопросъ, не рѣшивъ предварительно слѣдующаго:

Какъ велика будетъ поддержка, которую окажетъ намъ Россія?

Это факторъ самой большой важности, который намъ долженъ быть въ точности извѣстенъ, съ одной стороны, чтобы смѣло встрѣтить всякое разочарованіе, съ другой, чтобы прочно основать свои надежды.

Поэтому величайшимъ интересомъ для насъ является знаніе плана войны Россіи.

Вообще планъ кампаніи всякаго государства, то есть всѣ предварительныя распоряженія до перваго столкновенія, можетъ быть опредѣленъ въ крупнымъ чертахъ, болѣе или менѣе точно.

Время сосредоточенія русскихъ войскъ находится въ зависимости отъ условій, въ которыхъ онѣ мобилизуются и отъ количества и провозоспособности путей сообщенія. Это тѣ элементы, о которыхъ наша „Revue des armées étrangères“, даетъ всѣ необходимыя свѣдѣнія.



Планъ сосредоточенія является результатомъ желанія извлечь наибольшую пользу изъ желѣзныхъ дорогъ съ тѣмъ, чтобы, какъ для атаки, такъ и для обороны, противопоставить неприятелю наибольшее количество силъ въ наименьшее время.

Поэтому прежде всего мы точно укажемъ планъ войны Россіи.

Подсчитаемъ количество войскъ, которое наша союзница заставитъ Германію держать на границѣ съ Польшею и такимъ образомъ опредѣлимъ ту силу, которая останется противъ насъ. Имѣя эти данныя мы приступимъ къ слѣдующему вопросу. При какихъ условіяхъ Германія будетъ въ состояніи предпринять наступательный образъ дѣйствій противъ насъ (Франціи)?, или иначе говоря, каковъ будетъ планъ войны Германіи?

Мы постараемся изложить этотъ планъ возможно подробнѣе, заглянувъ въ самую глубь его. Узнавъ такимъ образомъ, какъ мы будемъ атакованы, мы поймемъ, каковы должны быть наши распоряженія, и какія мы должны принять мѣры для противодѣйствія Германіи съ тѣмъ, чтобы остаться побѣдителями. Будетъ лишнимъ указывать здѣсь, что настоящее изслѣдованіе—является результатомъ личнаго мнѣнія и основано лишь на извѣстныхъ всѣмъ свѣдѣніяхъ.

Таблицы о французской арміи, помѣщаемыя ниже взяты, даже, изъ нѣмецкой брошюры 1910 года сочиненія фонъ Карловица—Максена.

Итакъ нельзя заподозрить, что здѣсь найдутся секретныя свѣдѣнія, которыя намъ могли быть сообщены нашими союзниками, и съ которыми мы, такимъ образомъ, ознакомили бы нашего будущаго врага.

Тѣмъ не менѣе мы надѣемся, что соображенія, помѣщаемыя въ настоящемъ изслѣдованіи, будутъ найдены достаточно основательными, чтобы убѣдить всѣхъ Французовъ въ правильности нашихъ заключеній и заставить ихъ раздѣлить наше глубокое убѣжденіе въ исходѣ войны и будущей славѣ страны.









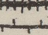
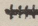
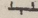


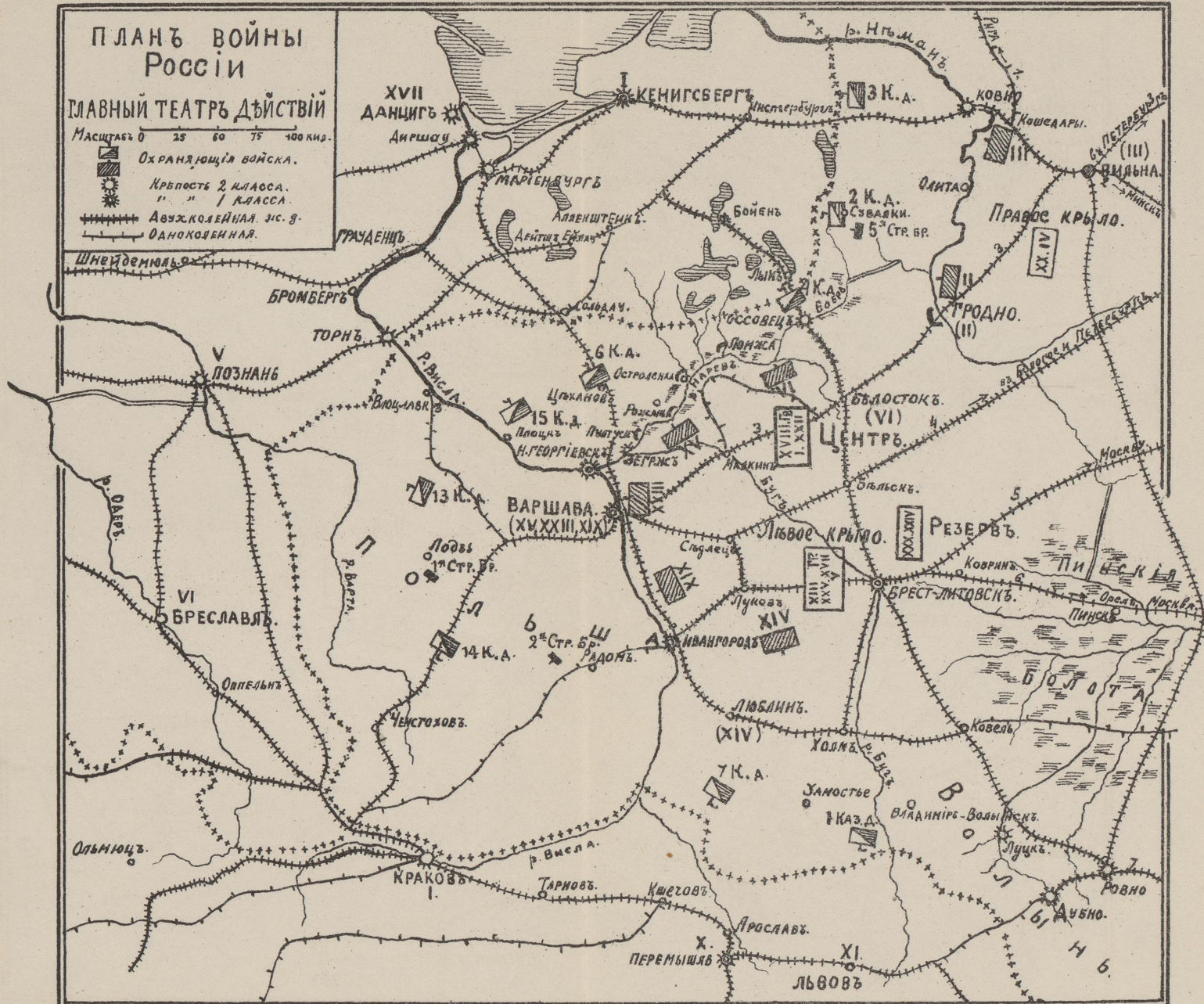


# ПЛАНЪ ВОЙНЫ РОССІИ

## ГЛАВНЫЙ ТЕАТРЪ ДѢЙСТВІЙ

Масштабъ 0 25 50 75 100 км.

-  Охраняющія войска.
-  Крепость 2 класса.
-  " " 1 класса.
-  Авижколейная лн. 8.
-  Одноколейная.



Чертн. Кап. Мулановъ.



## I.

# Планъ кампаніи Россіи.

Подраздѣленіе театра военныхъ дѣйствій русской арміи.

При разработкѣ своего плана, Россія должна была предположить, что противъ нея будутъ, не только Германія и Австрія, но, по всей вѣроятности, еще и Румынія.

Театръ военныхъ дѣйствій, на которомъ могутъ быть сосредоточены русскія арміи, тянется вдоль всей западной границы отъ Балтійскаго до Чернаго морей.

Пинскими болотами театръ этотъ дѣлится на двѣ совершенно различныя части.

Первая изъ нихъ состоитъ изъ Литвы и Польши. Будучи расположена на прямой линіи, соединяющей политическія столицы обоихъ противниковъ Вѣну и Берлинъ съ одной стороны, Москву съ другой, прилегающая на всемъ протяженіи къ границѣ Германіи и большей части сѣверной границы Австріи, эта территория, конечно, составляетъ главный театръ военныхъ дѣйствій.

Вторая часть, состоящая изъ Волыни и Подоліи, прилегаетъ къ незначительной, слабой части Австро-Венгрии. Она составляетъ второстепенный театръ.

Бессарабія, граничащая съ Румыніей, представляетъ лишь дополненіе ко второстепенному театру.

Это подраздѣленіе несомнѣнно влечетъ за собой и соотвѣтствующее раздѣленіе силъ. Большая масса арміи будетъ дѣйствовать на главномъ театрѣ, меньшая на второстепенномъ.



## Общія основанія.

### Карта № 1.

а) Главная цѣль, которую преслѣдовалъ русскій генеральный Штабъ, это достигнуть возможности сосредоточить противъ Германіи и Австріи, возможно большее количество войскъ въ кратчайшій срокъ и въ наиболѣе выгодныхъ условіяхъ. Бѣглый взглядъ, брошенный на желѣзнодорожную сѣть Россіи, показываетъ, что наименьшее протяженіе между путями находится на линіи Вильна—Бѣлостокъ—Брестъ-Литовскъ; разстояніе это и составляетъ самую короткую базу для высадки.

Въ случаѣ наступленія, русскія войска двинулись бы съ этой базы.

Въ случаѣ обороны войска должны были бы сосредоточиться въ центрѣ, около Бѣлостока, чтобы воспользоваться своимъ численнымъ превосходствомъ.

Слѣдуетъ впрочемъ замѣтить, что если принять въ соображеніе выдвинутое положеніе территоріи восточной Пруссіи, то Бѣлостокъ является центромъ круга, который образуется границами германской и австрійской отъ Торна до Перемышля; такимъ образомъ, Бѣлостокъ представляетъ тотъ пунктъ, у котораго союзники скорѣ всего могутъ соединиться.

б) Задача арміи на второстепенномъ театрѣ военныхъ дѣйствій будетъ носить характеръ, исключительно оборонительный и сведется къ удержанію возможно долше тѣхъ силъ Австріи, которыя двинутся въ направленіи Кіевъ—Москва и, къ угрозѣ праваго фланга Австрійцевъ, дѣйствующихъ на главномъ театрѣ.

Примѣненіе принципа: „Быть сильнѣе врага на рѣшительномъ пунктѣ“, указываетъ на необходимость назначить въ составъ этой второстепенной арміи лишь то количество войскъ, которое нужно для выполненія поставленной цѣли.



Дѣйствія этихъ войскъ должны быть обезпечены отъ возможнаго удара во флангъ со стороны Румыніи.

### Составъ и расположеніе русскихъ силъ.

Войска Европейской Россіи (не считая Кавказскаго военнаго округа) подраздѣлены, какъ указано ниже на семь военныхъ округовъ.

Наименованіе округовъ.	Кавалерійск. дивизій.	Армейскихъ корпусовъ.	Пѣхотныхъ дивизій.
Варшавскій . . . . .	7 <sup>1</sup> / <sub>2</sub>	5	10 <sup>1</sup> / <sub>2</sub>
Виленскій . . . . .	2 <sup>1</sup> / <sub>2</sub>	4	8 <sup>1</sup> / <sub>2</sub>
С.-Петербургскій . . . . .	2	4	9
Московскій . . . . .	2	5	10
Кіевскій . . . . .	5	5	10 <sup>1</sup> / <sub>3</sub>
Одесскій . . . . .	1	2	4 <sup>1</sup> / <sub>2</sub>
Казанскій . . . . .	1	2	5

Всего стало быть 27 корпусовъ, изъ коихъ 21 по 2 дивизіи—32 батальона, 5 по 2 дивизіи и 1 стрѣлковой бригадѣ—40 батальоновъ и 1 въ 3 дивизіи—48 батальоновъ.

Войска Варшавскаго, Виленскаго, Петербургскаго и Московскаго округовъ (14 кав. дивизій и 18 армейскихъ корпусовъ) составляютъ, конечно, группу армій, предназначенныхъ для дѣйствій на главномъ театрѣ.

Войска Кіевскаго и Одесскаго округовъ (6 кавалерійскихъ дивизій и 7 арм. корпусовъ) предназначены для второстепеннаго театра.

Войска Казанскаго округа (1 кав. див. и 2 арм. корпуса), составляютъ общій резервъ.

Такимъ образомъ организація, касающаяся крупныхъ соединеній въ мирное и въ военное время одинакова.



## Главный театръ.

### Прикрытие сосредоточенія.

Для того, чтобы сосредоточеніе могло произойти въ полной безопасности, необходимо, чтобы база выгрузки войскъ была прикрыта возможно сильными частями, тѣмъ болѣе, что находясь вблизи границы онѣ будутъ подвергаться наибольшей опасности.

Для того, чтобы дать этимъ войскамъ, которыя будутъ перечислены ниже, возможность выполнить возлагаемую на нихъ задачу, пришлось исполнить слѣдующее:

1. Отыскать линію естественной преграды, прикрывающую эту базу въ районѣ, болѣе или менѣе отдаленномъ, отъ главныхъ силъ противника, чтобы этимъ уравновѣсить сравнительное съ нимъ опозданіе въ мобилизаціи.

2. Усилить эту линію созданиемъ на главнѣйшихъ ея пунктахъ, снабженныхъ особымъ гарнизономъ укрѣпленныхъ лагерей и крѣпостей долговременной и полевой профили.

3. Расположить на этой линіи или вблизи ея войска, предназначенныя для ея обороны, давъ имъ въ мирное время такой наличный составъ, который въ случаѣ надобности дастъ имъ возможность немедленно вступить въ бой.

## Линія сопротивленія войскъ прикрывающихъ сосредоточеніе.

Линія эта образуется теченіемъ рѣки Нѣмана между Ковно и Гродно, болотистымъ теченіемъ рѣкъ Бобра и Нарева, теченіемъ рѣки Вислы отъ Ново-Георгиевска до Ивангорода, и наконецъ, укрѣпленнымъ лагеремъ Брестъ-Литовскомъ.



Она усилена слѣдующими укрѣпленіями:

Ковно, крѣпость 2-го класса съ гарнизономъ въ 12 батальоновъ.

Олита, долговременный фортъ.

Гродно, долговременная крѣпость съ гарнизономъ въ 1 батальонъ.

Оссовецъ, крѣпость 2-го класса съ гарнизономъ въ 2 батальона.

Ломжа, Остроленка, Рожаны, Пултускъ—форты.

Зегржъ, крѣпость 2-го класса съ гарнизономъ въ 8 батальоновъ.

Ново-Георгіевскъ, крѣпость 1-го класса съ гарнизономъ въ 16 батальоновъ.

Варшава, крѣпость 1-го класса съ гарнизономъ въ 16 батальоновъ.

Ивангородъ, крѣпость 2-го класса съ гарнизономъ въ 8 батальоновъ.

Брестъ-Литовскъ, крѣпость 1-го класса съ гарнизономъ въ 3 батальона.

Три, близко расположенныхъ укрѣпленныхъ пункта, Зегржъ, Ново-Георгіевскъ и Варшава—образуютъ треугольникъ крѣпостей и, представляютъ бастіонъ, дающій занимающимъ его войскамъ возможность фланговыхъ дѣйствій на сосѣднихъ съ линіей обороны участкахъ мѣстности.

## Составъ и расположеніе прикрывающихъ войскъ.

Какъ видно изъ помѣщаемой ниже таблицы, прикрывающія войска, состоятъ изъ частей II-го и III-го корпусовъ Виленскаго округа, VI-го, XV-го, XXIII-го, XIX-го, и XIV-го корпусовъ—т. е. изъ всѣхъ войскъ Варшавскаго военнаго округа.

Пункты прикрываемые ими естественно вытекаютъ изъ ихъ стоянокъ мирнаго времени.



Армія.	Армейскій корпусъ.	Мирнаго времени.		Что охраняютъ.
		Дивизіи.	Штабы.	
Виленская армія.	III корпусъ Вильна.	3 кавалер. дивизія.	Ковно.	Охраняютъ границу впереди Ковно. Прикрываютъ линію рѣки Нѣмана въ районѣ Ковно.
		27 пѣхотн. дивизія.	Вильна.	
		28 пѣхотн. дивизія.	Ковно.	
	II корпусъ Гродно	2 кавалер. дивизія.	Сувалки.	Охраняютъ границу впереди Гродно. Прикрываютъ линію рѣки Нѣмана въ районѣ Гродно.
		5 стрѣлк. бригада.	Сувалки.	
		26 пѣхотн. дивизія.	Гродно.	
VI корпусъ Бѣлостокъ.	43 пѣхотн. дивизія.	Вильно.	Охран. границу впереди Бѣлостока. Прикрываютъ линію впереди рѣки Бобра отъ Августова до Ломжи.	
	4 кавалер. дивизія.	Бѣлостокъ.		
	4 пѣхотн. дивизія.	Ломжа.		
XV корпусъ Варшава.	16 пѣхотн. дивизія.	Бѣлостокъ.	Охраняютъ границу на правомъ берегу р. Вислы. Прикрываютъ линію рѣки Нарва отъ Остроленки до Зегржа.	
	6 кавалер. дивизія.	Пѣхановъ.		
	15 кавалер. дивизія.	Плоцкъ.		
	6 пѣхотн. дивизія.	Островъ.		
XXIII корпусъ Варшава.	8 пѣхотн. дивизія.	Варшава.	Охраняютъ границу по обѣ стороны жел. дор. Варшава—Краковъ. Резервъ центральн. укрѣпл. района. Охран. гран. по лѣвому бер. Вислы въ направленіи на Познань.	
	14 кавалер. дивизія.	Ченстоховъ.		
	1 стрѣлк. бригада.	Лодзь.		
	2 стрѣлк. бригада.	Радомъ.		
XIX корпусъ Варшава.	2 пѣхотн. дивизія.	Ново-Георг.	Общій резервъ. Прикрываютъ линію рѣки Вислы отъ Варшавы до Ивангорода.	
	13 кавалер. дивизія.	Варшава.		
	Отд. гв. кав. бриг.	Варшава.		
XIV корпусъ Люблинъ.	3 гв. пѣх. дивизія.	Варшава.	Охраняютъ границу на правомъ берегу р. Вислы. Прикрываютъ флангъ отъ Ивангор. до Брестъ-Литовска.	
	38 пѣхотн. дивизія.	Варшава.		
	7 кавалер. дивизія.	Владим.-Вол.		
	1 казачья дивизія.	Замостье.		
		17 пѣхотн. дивизія.	Холмъ.	
		18 пѣхотн. дивизія.	Люблинъ.	



## Сосредоточеніе арміи.

Ввиду успѣховъ сдѣланныхъ Россіей съ точки зрѣнія мобилизаціи и организаціи желѣзнодорожной сѣти можно предположить что:

Кавалерійскія дивизіи могутъ быть готовы къ походу почти немедленно.

Части дѣйствующихъ корпусовъ будутъ мобилизованы на 9-й день.

Перевозка кавалерійскихъ дивизій изъ центра Государства происходитъ одновременно съ перевозкой запасныхъ, необходимыхъ для мобилизаціи, т. е. до 9-го дня.

Провозоспособность желѣзнодорожныхъ линій составляетъ 40 паръ поѣздовъ въ сутки на двухколейныхъ, и 20 паръ на одноклейныхъ линіяхъ.

Скорость движенія 25 верстъ въ часъ—что соотвѣтствуетъ дневному перегону въ 500 верстъ (считая время на остановки).

Перевозка начнется съ частей войскъ, ближе всего расположенныхъ къ пункту выгрузки.

Далѣе двинутся тѣ части, которыя эшелонированы въ глубину вдоль по линіямъ, и расчетъ времени для которыхъ составленъ такъ, чтобы поѣзда могли подходить къ головному пункту съ правильной послѣдовательностью.

Такъ какъ для перевозки корпуса требуется приблизительно 120 поѣздовъ—то перевозка его займетъ три дня по двухколейной и шесть дней по одноклейной дорогѣ. Число дней надо увеличить на одинъ, два, или три въ зависимости отъ отдаленности мѣста погрузки на 500, 1000 или 1500 верстъ отъ пункта сосредоточенія.

На случай разныхъ неожиданностей правильнымъ будетъ къ вышеуказанному расчету времени накинуть еще одинъ день.

На основаніи этихъ расчетовъ составлена прилагаемая ниже таблица желѣзнодорожныхъ линій и перевозимыхъ по нимъ корпусовъ.



## Перевозка войскъ.

А Р М І И.	№ путьей	Наименованіе железнодорожной линии перевозки.	Число колей.	Наименованіе корпусовъ пользующихся путями.	Колѣчество повозокъ.	Мѣсто высадки.	День оконч. перевозки.
Виленская армія.	1	Рига, Радзивиличи, Коше- Можейки, Двинскъ. } дары (близъ Ковно).	1	XX-й.	120	Ковно.	17-й
	2		IX-й.	120	Вильно.	17-й	
Петербургская армія.	3	Бобруйскъ, Минскъ, Вильна.	2	XVIII-й и Гвардейскій.	240	Бѣлостокъ.	18-й
	4	Петербургъ, Двинскъ, Вильна, Бѣлостокъ.	2	I-й и XXII-й.	240	Бѣльскъ.	18-й
	5	Выборгъ, Петербургъ, Богое, Ковель, Бѣльскъ.	2	<sup>1/2</sup> XIII-го, Гренадерск. и XXV-й.	310	{ Луковъ, Бр.-Литовскъ.	20-й
Московская армія.	6	Москва, Минскъ, Бр.-Литовскъ.	2	<sup>1/2</sup> XIII-го, XVII-й и V-й.	310	{ Бр.-Литовскъ, Кобринь.	20-й
Базанская армія.	5	Продолженіе 5 и 6 линій.	2	XVI-й и XXIV-й.	240	Кобринь.	24-й
	6						



## Планъ сосредоточенія армій.

Въ періодъ перевозки, войска, прикрывающія сосредоточеніе, будутъ замѣнены прибывающими въ первой очереди частями другихъ армій, которыя соединятся у Варшавы. Послѣ сосредоточенія войска будутъ расположены слѣдующимъ образомъ.

Варшавская армія—5 корпусовъ, составляющихъ авангардную армію по правому берегу Вислы и по лѣвому берегу Нарева (см. схему).

Виленская армія—4 корпуса, составляющіе правое крыло на западѣ отъ Вильны и по Нѣману.

Петербургская армія—4 корпуса, составляющіе центръ, западнѣе Бѣлостока.

Московская армія—5 корпусовъ, составляющіе лѣвое крыло западнѣе Брестъ-Литовска.

Казанская армія—2 корпуса,—общій резервъ у Брестъ-Литовска.

Въ такомъ положеніи арміи имѣютъ полную свободу маневрированія. Онѣ могутъ оказать противодѣйствіе какъ Германіи, такъ и Австріи, сосредоточиться у Бѣлостока, для обороны, или же двинуться къ Познани для атаки.

## Второстепенный театръ.

Карта 2.

### Особыя данныя.

Русскій Генеральный Штабъ призналъ, что лучшимъ способомъ выполненія возложенной на второстепенную армію задачи, является сосредоточеніе большей ея части въ группахъ у трехъ, близко расположенныхъ, пунктовъ, находящихся въ связи другъ съ другомъ и лежащихъ въ центрѣ обороняемаго района.

Въ данномъ случаѣ рѣшеніе это было основано на соображеніи, что при указанномъ положеніи, австро-



венгерская армія не въ состояніи будетъ двинуться на Кіевъ, обойдя съ юга пинскія болота, не отбросивъ, предварительно, войскъ расположенныхъ здѣсь и не овладѣвъ упомянутымъ пространствомъ территоріи.

Поэтому можно надѣяться, что наступательныя дѣйствія Австрійцевъ въ этомъ направленіи не могутъ имѣть успѣха до какого нибудь результата на главномъ театрѣ.

Три пункта, избранные для сосредоточенія здѣсь арміи—Луцкъ, Дубно и Ровно.

Ровно составляетъ редюитъ треугольника. Будучи узломъ желѣзнодорожныхъ линій, идущихъ отъ Варшавы, Вильны и Кіева, пунктъ этотъ самъ по себѣ представляетъ укрѣпленный лагерь. Близость болотистой мѣстности бассейна рѣки Припяти, прикрывая Ровно, затрудняетъ его осаду.

Поэтому войска Кіевского военнаго округа, составляющія второстепенную армію, а именно: XI, IX, XXI и V корпуса, будутъ сосредоточены въ окрестностяхъ трехъ вышеуказанныхъ пунктовъ.—XII корпусъ расположится у Проскурова для обезпеченія ихъ фланга.

Два корпуса Одесскаго военнаго округа, VII и VIII, будутъ дѣйствовать противъ Румыніи, съ тѣмъ, чтобы при первой возможности, присоединиться на усиленіе второстепенной арміи.

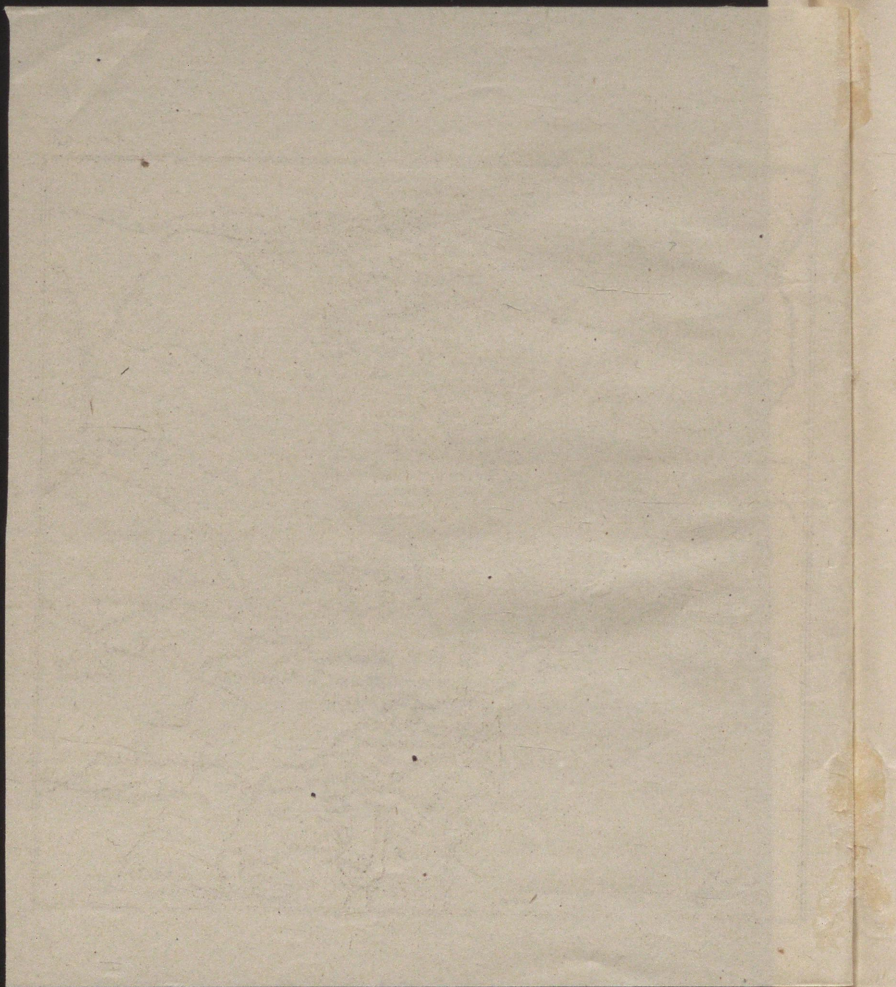
### Составъ и расположеніе войскъ при- крывающихъ.

Какъ видно изъ нижеслѣдующей таблицы, войска, предназначенныя для обороны пограничной полосы второстепеннаго театра, состоятъ изъ частей, въ мирное время, близко расположенныхъ къ границѣ; къ нимъ слѣдуетъ прибавить бригады пограничной стражи, перемѣннаго состава (приблизительно по 1000 ч. въ среднемъ), доведенныхъ военнымъ министерствомъ до степени должнаго обученія и дисциплины.











Арміи.	Корпуса.	Въ мирное время.		Что прикрываютъ.	
		Дивизіи.	Стойнки.		
Кіевская армія.	X корпусъ (Ровно).	Пограничн. стража. 11-я кавал. дивизія.	Развилловъ. Дуоно.	} Прикрываютъ границу въ направлении на Львовъ.	
		11-я пѣхотн. дивизія. 32-я пѣхотн. дивизія.	Луцкъ. Ровно.		} Составляютъ войска треугольника крѣпостей и охраняютъ жел. дор. Ровно-Казатинъ.
		Пограничн. стража. 12-я кавал. дивизія.	Волочискъ. Проскуровъ.		
	XII корпусъ (Винница).	12-я пѣхотн. дивизія.	Проскуровъ.	} Прикрываютъ жел. дор. Проскуровъ-Жмеринка.	
		Пограничн. стража. 2-я казачья дивизія.	Новоселицы. Каменецъ-Под.		} Прикрываютъ границу въ направлении на Залещики.
		3-я стрѣлк. бригада.	Жмеринка.		
Одесская армія.	УШ корпусъ (Одесса).	Пограничн. стража. 8-я кавалер. дивизія.	Скуляны. Кишиневъ.	} Прикрываетъ границу въ направлении на Яссы.	
		14-я пѣхотн. дивизія.	Кишиневъ.		} Прикрываетъ желѣзн. дор. Кишиневъ-Одесса.
		Пограничн. стража.	Рени.	} Прикрываетъ границу въ направлении на Галацъ.	

Противъ Румыніи.



## Сосредоточеніе арміи. Перевозка войскъ частей.

Арміи.	Номера путей.	Железнодорожныя линіи перевозки.	Колнчество колей.	Наименованіе корпсовъ пользующихся путями.	Колнчество повозовъ.	Мѣсто высадки.	День окончанія переноски воеки.
Кіевская армія.	7	Кіевъ, Казатинь, Ровно.	2 { 1 и 2	<sup>1</sup> / <sub>2</sub> IX-го. (к-са 5-я дивизія идетъ походомъ) и XXI-й.	180	Ровно.	15-й
	7 bis.	Харьковъ, Полтава, Казатинь, Ровно.			120	Ровно.	21-й
	8	Умань, Проскуровъ.	1	<sup>1</sup> / <sub>2</sub> XII-го.	60	Проскуровъ	13-й
Одесская армія.	9	Севастополь, Екатеринославъ, Вирзула, Бѣльцы.	1	VII-й.	120	Бѣльцы.	19-й
	10	Одесса, Кишиневъ.	1	<sup>1</sup> / <sub>2</sub> VIII-го.	60	Кишиневъ.	13-й

} Противъ Австріи.

} Противъ Румыніи.



## Выводъ—время вмѣшательства Россіи.

Въ результатѣ можно вывести заключеніе, что русская армія на каждомъ изъ театровъ дѣйствій будетъ готова принять ударъ союзныхъ армій Германской и Австрійской между восемнадцатымъ и двадцать пятымъ днемъ по объявленіи войны.

Если обстоятельства дозволятъ Россіи дѣйствовать наступательно, то въ то время какъ арміи Кіевская (5 к-въ), Московская (5 к-въ) и Казанская (2 к-са) будутъ задерживать Австрійскую армію на лѣвомъ флангѣ, арміи Виленская, Варшавская и Петербургская двинутся противъ Германіи.

Виленская армія (4 к-са) передовыми частями можетъ вступить въ предѣлы восточной Пруссіи на 20-й день.

Варшавская армія (5 к-въ), совершенно готовая къ этому времени, подойдетъ къ границѣ, направляясь на Берлинъ на тридцатый день. Петербургская армія будетъ слѣдовать за ней въ 4, 5-ти переходахъ.

Съ тридцать четвертаго или пятаго дня территорія Германіи можетъ быть занята 13-ю корпусами, число которыхъ можетъ быть доведено до 20, если Австрія не будетъ дѣйствовать въ союзѣ съ Германіей.

## Неожиданное вторженіе Россіи въ восточную Пруссію.

Такъ какъ начало дѣйствій Россіи будетъ довольно позднее,—то спрашивается: не могло бы это государство съ первыхъ дней дѣйствовать частью войскъ такимъ образомъ, чтобы заставить Германію удержать нѣсколько корпусовъ, которые вслѣдствіе этого не попали бы на западную границу Лотарингіи.



Тутъ слѣдуетъ замѣтить, что въ своемъ планѣ войны составленномъ въ 1868 году, Мольтке предполагалъ, въ случаѣ войны съ Франціей, оставить на мѣстахъ I-ый (раздѣлился потомъ, сформировавъ XVII), V-ый и II-й корпуса, и въ 1870 году, лишь убѣдившись вполне въ нейтралитетѣ Россіи, онъ рѣшилъ двинуть ихъ противъ Франціи.

Организація Варшавской арміи, измѣнившаяся къ концу прошлаго года, вполне отвѣчала ограниченнымъ наступательнымъ планамъ, и была, кажется, слѣдствіемъ Потсдамскаго свиданія.

Сравнивая прежнюю организацію съ настоящей мы видимъ слѣдующія перемѣны: 5-ая кавалерійская дивизія, стоявшая во Влоцлавскѣ \*) на границѣ Германской Польши, въ нѣсколькихъ километрахъ отъ крѣпости Торнъ—переведена въ Казанскій округъ.

1-ый кавалерійскій корпусъ (13-я и 14-я дивизіи и 1-я стрѣлковая бригада), 2-й кавал. корпусъ (15-я дивизія, сводная дивизія и 2-я стрѣлковая бригада), которыя, благодаря своей независимости, предназначались для вторженія въ предѣлы Германіи въ первые-же дни войны, были расформированы и части ихъ распределены по армейскимъ корпусамъ. Изъ состава V-го корпуса 7-я и 10-я пѣхотныя дивизіи переведены въ Московскій Округъ,

Кадры 46-й, 47-й и 48-й резервныхъ дивизій были уничтожены.

При прежнемъ положеніи можно было рассчитывать, что линія сопротивленія была обезпечена гарнизонами крѣпостей и резервныхъ дивизій и что части корпусовъ полевыхъ войскъ, эшелонированные отъ Вильны до Варшавы въ количествѣ 8 кав. и 11 пѣх. дивизій, могли бы съ первыхъ дней вторгнуться въ предѣлы восточной Пруссіи одновременно съ востока и съ юга, помѣшать мобилизаціи и принудить прусскія войска укрыться въ крѣпости Кенигсбергъ.

\*) Во Влоцлавскѣ была „муха“—сказалъ Вильгельмъ II,—„она улетѣла“.



Къ десятому дню можно было надѣяться, что войска Варшавскаго округа дойдутъ до границы Познани со стороны Берлина.

Впрочемъ достаточно было такихъ быстрыхъ наступательныхъ дѣйствій со стороны Россіи для того, чтобы Пруссія не могла сдвинуть съ мѣста I-го, XVII-го и V-го корпусовъ, по крайней мѣрѣ до тѣхъ поръ, пока мобилизація резервныхъ частей не дала бы возможности воспользоваться этими корпусами.

Эта задержка на нѣсколько дней не давала этимъ корпусамъ возможности принять участіе въ первоначальныхъ дѣйствіяхъ противъ Франціи. Надо сознаться, что если такія дѣйствія Россіи и давали Франціи нѣкоторыя преимущества, то взамѣнъ этого они имѣли громадное неудобство — именно было гораздо труднѣе довести до комплекта военного времени части предназначенныя для вторженія въ предѣлы Пруссіи.

Ввиду этого и первоначальныя дѣйствія могли бы быть не совсѣмъ удачны.

Россія, думая, конечно, прежде всего о собственной защитѣ, отказалась отъ такого рода дѣйствій.

Въ настоящее время Виленская и Варшавская арміи составляютъ войска, предназначенныя для прикрытія, т. е. имѣютъ задачу, исключительно оборонительную на время сосредоточенія арміи.

## Быстрое вторженіе Германіи къ Бѣлостоку.

Мы предположили, что сосредоточеніе русскихъ войскъ произошло вполнѣ спокойно.

Могутъ ли Нѣмцы, рѣшившіеся направить главный ударъ противъ Франціи, рассчитывать на успѣхъ, если попытаются предпринять операцію быстрого вторженія въ Россію въ направленіи на Бѣлостокъ?

Надо замѣтить, что Бѣлостокъ, центръ русскаго сосредоточенія, находится лишь въ 50 километрахъ



отъ Прусской границы, - и что доступъ къ нему защищенъ лишь небольшою крѣпостью Осовець и войсками VI-го корпуса. Дѣйствія противъ этого пункта имѣютъ цѣлью помѣшать воспользоваться участкомъ желѣзнодорожной линіи перевозки, идущей отъ Петербурга по сію сторону Гродно и такимъ образомъ заставить армію центра, высадиться частью на лѣвомъ берегу Нѣмана противъ Гродно.

Группа русскихъ армій главнаго театра военныхъ дѣйствій, такимъ образомъ, вмѣсто того, чтобы составлять массу, части которой могли бы поддерживать другъ друга, состояла бы изъ двухъ частей раздѣленныхъ разстояніемъ въ 150—200 километровъ. Такой результатъ, конечно, имѣлъ бы большое вліяніе на главныя операціи Германіи. Для успѣха въ такихъ быстрыхъ наступательныхъ дѣйствіяхъ, Германія должна была бы назначить для этой цѣли по крайней мѣрѣ два корпуса, а такъ какъ атака эта должна была бы состояться ранѣе десятаго дня, то поручить ее можно было бы только частямъ I-го и XVII-го корпусовъ.

Результатомъ этого было бы отсутствіе этихъ корпусовъ на границѣ Лотарингіи. Съ другой стороны такой образъ дѣйствій Германіи, открылъ бы всю территорію восточной Пруссіи, западнѣе рѣки Вислы, дѣйствіямъ русской конницы. На основаніи этихъ соображеній, слѣдуетъ предполагать, что наврядъ ли Германія рѣшится на эту операцію.

**Можетъ ли Германія въ союзѣ съ Австріей предпринять наступательный образъ дѣйствій одновременно противъ Польши и противъ Лотарингіи?**

Подраздѣленіе пограничной полосы противниковъ на два совершенно различныхъ театра дѣйствій заставило союзниковъ распределить соотвѣтствующимъ образомъ свои силы.

Вопервыхъ, казалось бы, что, примѣняя принципъ „Быть сильнѣе на рѣшительномъ пунктѣ“, Австро-



Германцы должны оставить на второстепенномъ театрѣ въ Волыни, минимальное число войскъ, съ тѣмъ, чтобы держаться тамъ оборонительнаго образа дѣйствій, и двинуть въ предѣлы главнаго театра Польши, почти весь наличный составъ своихъ армій для энергичнаго наступленія.

Но бѣглый взглядъ на карту показываетъ, что громадный выступъ, образуемый частью Россіи—Польшей, не даетъ права Австрійцамъ вторгнуться изъ средней Галиціи на главный театръ дѣйствій, не обезпечивъ предварительно своего праваго фланга и тыла, не защитивъ своихъ столицъ Вѣны и Буда-Пешта отъ внезапнаго набѣга противника; не разбивъ, наконецъ, или не приковавъ къ мѣсту корпуса, сосредоточенные въ треугольникѣ Луцкъ, Дубно, Ровно.

Такимъ образомъ наступательный образъ дѣйствій на главномъ театрѣ, вызываетъ таковой же и по отношенію ко второстепенному.

Съ другой стороны, для Австрійской арміи было бы выгодно сосредоточить большинство своихъ войскъ на границѣ Волынской губерніи съ цѣлью наступать въ направленіи на Кіевъ.

Она дошла бы такимъ образомъ до Днѣпра, составляющаго отличную операціонную линію для дѣйствій противъ Москвы.

Въ этомъ случаѣ Германіи пришлось бы обратиться къ оборонительному образу дѣйствій, довольствуясь тѣмъ, что она удерживала бы находящіеся передъ ней русскіе корпуса, не давая имъ возможности вторгнуться въ предѣлы восточной Пруссіи.

Но по аналогичной съ вышеуказанной причинѣ, австрійская армія не можетъ двинуться къ югу отъ Пинскихъ болотъ, не обезпечивъ своего лѣваго фланга отъ удара, не разбивъ или не задержавъ корпуса, сосредоточенные на Вислѣ у Ивангорода.

Итакъ наступательный образъ дѣйствій въ Волыни вызываетъ такой же образъ дѣйствій въ Польшѣ.



Однимъ словомъ, если союзники рѣшатся двинуться противъ Россіи, они необходимо должны предпринять наступательный образъ дѣйствій на второстепенномъ театрѣ, такъ-же какъ и на главномъ.

Изъ числа 15 корпусовъ, изъ которыхъ состоитъ Австро-Венгерская армія, придется, вѣроятно, оставить хоть одинъ на югѣ Имперіи, чтобы предупредить возможность возстанія въ Босніи или атаку со стороны Сербіи.

Если Румынія присоединится къ тройственному союзу, ей тоже придется опасаться вторженія со стороны Болгаріи и быть готовой выставить противъ нея силы равныя силамъ этого маленькаго королевства, хотя бы 2 корпуса.

Австрійцы, стало быть, выставятъ лишь 14 корпусовъ, а Румынія 2.

Германія должна будетъ дополнить то численное преимущество, которое потребуется для наступательныхъ дѣйствій на обоихъ театрахъ.

Такъ какъ Россія сосредоточитъ 7 корпусовъ на второстепенномъ театрѣ и можетъ къ нимъ добавить еще 2 кавказскихъ корпуса, то Австріи придется противопоставить имъ по крайней мѣрѣ 7 корпусовъ, или весь составъ Венгерской арміи, такимъ образомъ она будетъ располагать лишь 7 Австрійскими корпусами для дѣйствій на главномъ театрѣ.

Прибавка Германіи, хотя бы для того, чтобы лишь сравняться съ 20 корпусами, выставляемыми Россіей въ Польшѣ, составитъ такимъ образомъ 13 корпусовъ.

Разсмотримъ, какъ можетъ быть выполнено наступленіе соединенныхъ силъ союзниковъ.

Предполагать, что Австрія можетъ перейти границу на 15 день, значило бы ставить ее въ условія весьма благопріятныя для мобилизаціи и сосредоточенія.

Десять переходовъ раздѣляютъ ее отъ линіи сопротивленія Русскихъ у Ивангорода; стало быть австрійскія войска могутъ подойти къ ней не ранѣе, какъ на 25-й день.



Нѣмцы, будучи принуждены равняться въ своихъ дѣйствіяхъ на свою союзницу, въ свою очередь, подойдутъ къ линіи рѣки Вислы не ранѣе того-же срока.

Къ этому времени, всѣ четыре русскія арміи закончатъ свое сосредоточеніе и будутъ даже располагать тремя—четырьмя днями для увеличенія плотности своей массы.

Для того, чтобы достигнуть главныхъ силъ русской арміи, союзникамъ придется сначала заняться треугольникомъ крѣпостей Варшава—Новогеоргіевскъ—Зегржъ и Ивангородомъ, для чего потребуется по крайней мѣрѣ 4 или 5 корпусовъ, которые придется, опять таки, прибавить Германіи, число войскъ которой, такимъ образомъ, достигнетъ 17 или 18 корпусовъ.

Предположимъ, что Австро-Германцамъ, блокировавъ указанныя крѣпости, удастся перейти Вислу и двинуться въ направленіи на Бѣлостоку.

Къ этому времени Россія успѣетъ сосредоточить у этого пункта почти всю массу своихъ силъ, упираясь своимъ правымъ флангомъ въ р. Наревъ и, обезпечивъ, себѣ отступление въ направленіи на Гродно и Вильно.

Союзники, въ этомъ случаѣ, могутъ атаковать русскую армію, одинаковыми съ нею силами, причемъ тылъ ихъ будетъ плохо обезпеченъ, благодаря присутствію такой большой рѣки, какъ Висла, пересѣкающей ихъ коммуникаціонныя линіи.

Вслѣдствіе этого они окажутся въ условіяхъ, представляющихъ мало надежды на успѣхъ, напротивъ, обещающихъ неудачу,—если не прямо бѣдствіе.

Изъ этого можно вывести, заключеніе, что даже если Германія выставитъ 17 или 18 корпусовъ, она еще далеко не можетъ быть увѣрена въ успѣхѣ.

А, такъ какъ корпуса полевой арміи будутъ дѣйствовать противъ Франціи, то необходимое число войскъ противъ Россіи будетъ несомнѣнно призвано изъ запаса.

Но Австрія, существованіе которой зависитъ отъ этой войны, дозволитъ ли она, чтобы ее поддержали



войска второй категоріи, будь они даже въ такомъ большомъ количествѣ.

Германія, дабы не лишиться своего преимущества—ранней готовности, могла бы удовольствоваться требованіемъ, чтобы Австрійцы своими дѣйствіями притянули на себя русскіе корпуса, сосредоточенные между Ивангородомъ и Брестъ-Литовскомъ. Нѣмцы же, пользуясь тѣмъ, что центръ сосредоточенія главныхъ силъ Россіи—Бѣлостокъ,—находится лишь въ двухъ переходахъ отъ границы, помѣшали бы Петербургской арміи высадиться у этого пункта и принудили бы ее сосредоточиться сѣвернѣе Гродно на правомъ берегу Нѣмана.

При этихъ условіяхъ силы Русскихъ были бы раздѣлены на двѣ группы, поставленныя въ положеніе невозможности соединиться, и вслѣдствіе этого подвергались опасности быть разбитыми по частямъ.

Не говоря уже объ другихъ условіяхъ, Нѣмцамъ необходимо не позднѣе 15 дня овладѣть Осовцомъ и форсировать линію рѣки Бобра.

Выполненіе этой операціи потребовало-бы дѣйствій полевыхъ войскъ.

Такимъ образомъ, также какъ и быстрое наступленіе, разсмотрѣнный здѣсь образъ дѣйствій непримѣнимъ.

## Заключеніе.

Основываясь на вышесказанномъ, можно убѣдиться, что Нѣмцы, даже при помощи Австрійцевъ и при условіи использованія большей части своихъ резервныхъ войскъ—не могутъ одновременно наступать въ предѣлы Россіи и Лотарингіи.

Они будутъ придерживаться принципа „Быть сильнѣе на рѣшительномъ пунктѣ“, а потому будутъ дѣйствовать оборонительно противъ Россіи, перебросивъ большую часть своихъ силъ для наступательныхъ дѣйствій противъ Франціи.



Въ данномъ случаѣ, они могутъ двинуть на западную границу всѣ корпуса полевыхъ войскъ и половину резервныхъ.

Но съ двадцатаго дня они должны будутъ отзывать все ббльшую и ббльшую часть корпусовъ съ Лотарингскаго театра для того, чтобы, перебросивъ ихъ на свою границу съ Польшей, остановить вторженіе массовыхъ русскихъ армій.

Для Нѣмцевъ будетъ очень важно, придать наступленію противъ Франціи характеръ возможно большей быстроты, чтобы достигнуть рѣшительнаго результата до этого срока, т. е. до 20-го дня.

---



## II.

# Планъ войны Германіи.

(Историческія соображенія).

### а) Изсѣдованіе мнѣній.

Планъ войны Германіи послужилъ для Франціи предметомъ всесторонняго изученія.

Среди мнѣній, выраженныхъ по этому поводу, одно принадлежитъ наиболѣе извѣстному во Франціи профессору тактики, подъ руководствомъ котораго у насъ работали лучшіе офицеры генеральнаго штаба, гордые тѣмъ, что были его учениками.

Остановимся подробнѣе на этомъ мнѣніи.

Авторъ, основываясь на историческихъ данныхъ послѣднихъ войнъ, указываетъ, что основной планъ кампаній 1866 и 1870 г.г. былъ слѣдующій.

Собрать на главномъ театрѣ въ трехъ арміяхъ наибольшее число войскъ, которыми Германія располагаетъ въ данное время; постараться средней, самой сильной арміей обрушиться на главныя силы противника, а двумя другими арміями охватить его фланги, которые къ тому времени еще будутъ отдѣлены порядочнымъ разстояніемъ отъ главныхъ силъ, въ виду необходимости маневрированія до присоединенія къ главнымъ силамъ.

Планъ этотъ какъ нельзя лучше удался въ сраженіи при Садовой.

Въ 1870 году онъ не удался въ виду отсутствія созданнаго Наполеономъ особаго отряда—общаго стратегическаго авангарда, предназначеннаго для того, чтобы отыскать главныя силы противника и сковать ихъ дѣйствія.



Авторъ пришелъ къ такому заключенію:

Въ будущей войнѣ войска великой державы могутъ быть подраздѣлены на три группы:

Центральную, состоящую изъ трехъ армій, изъ коихъ одна авангардная;

фланговья группы, состоящія изъ одной или двухъ армій, предназначенныхъ для маневрированія.

Первоначальное сраженіе послѣ столкновенія авангардовъ начнется цѣлымъ рядомъ боевъ между центральными арміями. Это сраженіе двухъ народовъ продлится нѣсколько дней.

„Понятно, что маневрирующія на флангахъ арміи поспѣютъ во время къ мѣсту фронтальнаго столкновенія, чтобы нанести рѣшительный удар“.

Примѣняя эти соображенія къ Германіи, мы увидимъ, что въ будущей войнѣ она выставитъ:

авангардную армію въ 80—100 тысячъ около Шато-Саленъ;

центральную армію на линіи Сентъ—Барбъ, Курсель—на—Нидѣ, Фолькемонтъ, Бенестрофъ, Хемингъ—Лоркенъ;

фланговую или маневренную армію, эшелонированную отъ Тіонвиля (Диденгофена) до Бузонвиля (Бузендорфа) и вдоль рѣки Мозель отъ Буссъ до Гаттенонъ (Кантенонъ), съ авангардомъ у Фонтуа;

„фланговую армію между Шлештадтъ и Кольмаръ, съ выдѣленіемъ отъ нея одного корпуса противъ крепости Бельфоръ“.

Здѣсь умалчивается о резервной арміи, которая, какъ предполагаетъ авторъ, будетъ формироваться близъ Саарбрюкена.

Нельзя предположить, чтобы авторъ могъ говорить о резервной арміи, непосредственно двигающейся за другой и разстраивающей ея тыловья учрежденія.

Мѣсто резервныхъ армій—на крайнихъ флангахъ всего расположенія войскъ.

Разсмотримъ это расположеніе по картѣ.

Мы видимъ германскую армію, эшелонированную



отъ Гаттенонъ (Кантенонъ) до Мюльгаузена, вдоль всей границы, отдѣляющей Францію отъ Германіи, т. е. на фронтъ 240 километровъ.

Въ общемъ, это будетъ тонкое кордонное расположеніе, которое невозможно усилить; тѣмъ не менѣе нѣмцы сочли нужнымъ прервать свое расположеніе въ двухъ мѣстахъ, съ цѣлью составить три отдѣльныя группы, изъ которыхъ обѣ крайнія находятся въ нѣсколькихъ переходахъ отъ центральной и отдѣлены отъ нея большою рѣкою и цѣпью горъ.

Интервалы эти, впрочемъ, умышленныя.

Отчасти на этихъ интервалахъ зиждется преимущество плана Германіи.

Интервалы были бы увеличены еще болѣе, если бы граница была длиннѣе, имѣя въ виду увеличить одновременно съ этимъ шансы маневрированія и дать фланговымъ арміямъ возможность не только обойти противника, но и зайти ему въ тылъ.

Развѣ въ 1866 году нѣмецкія арміи, сосредоточившіяся на фронтѣ 450 километровъ, не исполнили такого маневра съ полнымъ успѣхомъ и развѣ не нанесли пораженія австрійцамъ?

„Различнымъ соображеніямъ противника слѣдуетъ съ своей стороны противопоставлять разныя соображенія“.

Только что изложенному плану французы должны противопоставить подобный же планъ, дающій имъ возможность такого же маневрированія и позволяющій одновременно съ этимъ помѣшать операціямъ противника.

Для этого французы должны принять слѣдующій планъ:

выставить авангардную армію къ Люневиллю;  
сильную армію центра между Тулемъ и Эпиналемъ;  
фланговую маневренную армію сѣвернѣ Вердюна, расположивъ ее противъ нѣмецкой арміи, находящейся на фронтѣ Фонтуа—Тюневиль;

другую фланговую армію между Эпиналемъ и Бельфоромъ, чтобы охватить германскую Эльзасскую



армію и тѣмъ помѣшать ей двинуться противъ французской арміи центра.

Въ концѣ концовъ, французская армія была бы также какъ и германская расположена кордономъ, раздѣленная по всей границѣ на три отдѣльно стоящія группы.

Точное примѣненіе этой теоріи къ положенію 1870 года вызвало бы слѣдующее распоряженіе.

Корпусъ сѣвернѣе Саарбрюкена составлялъ бы общій авангардъ (въ то время довольствовались для него названіемъ „глазъ арміи“).

Три корпуса, расположенные сзади на линіи С.-Авольдъ—Сааргемюндъ, составляли бы центральную армію.

Одинъ корпусъ образовалъ бы лѣвое крыло у Сіеркъ.

Корпусъ у Гагенау, на порядочномъ разстояніи отъ центра, составилъ бы правое крыло или второй маневренный корпусъ.

Помимо этого, въ виду преимущества, которое противникъ получилъ, расположивъ часть силъ въ герцогствѣ Бадень, чтобы „маневрировать фланговыми группами“, атакуя правый флангъ и даже тылъ нашего (французскаго) расположенія, одинъ корпусъ былъ бы оставленъ въ Кольмарѣ, чтобы противодействовать имъ.

Это какъ разъ и было исполнено штабомъ арміи въ то время.

Если заключеніе, основанное на теоріи автора, для насъ и неприемлемо, то это происходитъ по той причинѣ, что предположенія автора не совсѣмъ точны.

Иначе сказать, основной планъ Германіи въ двухъ послѣднихъ войнахъ существенно разнится отъ того, который намѣченъ въ настоящее время.

Разсмотримъ оба плана.

#### б) Планъ кампаніи Германіи въ 1866 и 1870 г. г.

Выше было указано, что въ 1866 г. такъ же, какъ въ 1870, нѣмцы нарочно раздѣлили свои силы съ



самаго начала и что планъ ихъ состоялъ въ томъ, чтобы сосредоточить свои войска противъ непріятеля путемъ маневрированія, а именно, удерживая съ фронта его центръ до тѣхъ поръ, пока фланги не обрушатся на него.

Мы хотимъ доказать, что нѣмцы не сосредоточили своихъ силъ съ самаго начала въ одной массѣ только потому, чтобы имѣть возможность скорѣе перевести свои войска на театръ военныхъ дѣйствій, воспользовавшись для этого всѣми желѣзнодорожными линиями, бывшими въ ихъ распоряженіи. Все же основной ихъ планъ состоялъ въ томъ, чтобы сперва сгруппировать свои войска и лишь по окончаніи этой группировки атаковать главныя силы противника, въ зависимости отъ обстановки.

Какъ видно, два способа разбора основного плана кампаніи Германіи, которые въ концѣ концовъ сводятся къ одной и той же цѣли—сосредоточить свои силы противъ врага, — совершенно различны между собой въ отношеніи послѣдствій, вытекающихъ изъ начала операцій.

Одно сужденіе говоритъ о раздѣленіи силъ, другое, напротивъ, указываетъ на ихъ соединеніе.

Чтобы доказать справедливость этого мнѣнія, мы можемъ привести здѣсь слова, написанныя самимъ Мольтке—слова, которыя служатъ заголовкомъ его „Исторіи войны 1870 года“, напечатанной послѣ его смерти.

„Главной идеей операціи было рѣшеніе атаковать противника безъ замедленія, гдѣ бы его ни встрѣтить, и держать свои войска сосредоточенными, чтобы обрушиться на него съ превосходными силами.

„Распоряженія для достиженія этой цѣли должны быть сдѣланы на мѣстѣ. Только переходъ арміи до границы будетъ указанъ въ малѣйшихъ подробностяхъ“.

Вторымъ доказательствомъ можетъ служить разборъ дѣйствій въ началѣ кампаніи 1866 и 1870 годовъ.

Въ 1866 году прусскія войска высадились между Цейтсомъ и Нейссою, т. е. на фронтѣ 450 километровъ.



Было-ли это начальное раздѣленіе силъ умышленнымъ?

„Нѣтъ, такъ какъ самымъ выгоднымъ было бы найти такую позицію, гдѣ бы возможно было сосредоточить всю армію и одновременно съ этимъ прикрыть Берлинъ и Бреславль. Лучшимъ мѣстомъ для этого былъ бы Гёрлицъ“. (Изъ прусскаго отчета о войнѣ 1866 г.).

Выборъ вышеуказанной базы имѣлъ цѣлью подвести войска къ границѣ возможно скорѣе, такъ какъ для этого можно было воспользоваться 6 желѣзнодорожными линіями, которыя доходили до границы.

„Сосредоточеніе арміи въ одномъ пунктѣ, будь это у Гёрлица, или въ верхней Силезіи, потребовало бы больше времени. Если бы пришлось перевозить войска по небольшому числу путей и, въ концѣ концовъ, по одному, то перевозка затянулась бы на нѣсколько недѣль.

Впрочемъ, съ самаго начала необходимо было прикрыть Маршъ и Силезію, а для этого необходимо было составить двѣ отдѣльныя арміи“.

Итакъ, приходимъ къ заключенію, что если силы раздѣлены съ самаго начала, то это сдѣлано не преднамѣренно, а только потому, что поступить иначе нельзя.

Самымъ простымъ способомъ для соединенія силъ являлось движеніе впередъ въ предѣлы страны противника“.

22 іюня главнокомандующій въ виду этого отдаетъ слѣдующее приказаніе.

„По приказанію Его Величества Короля обѣ арміи вторгнутся въ Богемію и постараются соединиться въ направленіи Гичина“.

Отдавая такое приказаніе, дождался ли главнокомандующій, чтобы армія противника вошла въ Богемію? Намѣренъ ли онъ былъ сосредоточить всѣ свои силы противъ нея?

Нѣтъ; напротивъ, онъ былъ убѣжденъ, что австрійская армія, расположенная тогда у Ольмюца, не



успѣеть дойти до Богеміи, чтобы помѣшать соединенію двухъ армій.

Приказаніе 22 іюня дополнялось слѣдующими подробностями.

„По имѣющимся свѣдѣніямъ совершенно невѣроятно, чтобы австрійцы могли черезъ нѣсколько дней сосредоточить въ сѣверной части Богеміи свои главные силы.

Взявши въ руки инициативу, мы можемъ найти войска противника раздѣленными, атаковать ихъ превосходными силами и двинуться затѣмъ въ другомъ направленіи, чтобы одержать побѣду.

Но нельзя забывать, что для того, чтобы добиться положительнаго успѣха, намъ необходимо сосредоточить всѣ свои силы.

Иначе сказать: сначала соединимся, а затѣмъ будемъ атаковать главные силы противника.

Въ противоположность предположеніямъ Мольтке, австрійская армія не осталась у Ольмюца, а двинулась въ Богемію, въ разрѣзъ обѣихъ прусскихъ армій. Прусскій главнокомандующій не предполагалъ этого; напротивъ, онъ, этого опасался, „такъ какъ австрійская армія, сосредоточившись такимъ способомъ, могла всѣми силами обрушиться на любую изъ двухъ прусскихъ армій“.

По счастливой случайности, австрійскій главнокомандующій, не воспользовался своимъ положеніемъ, дававшимъ ему возможность разбить пруссаковъ, а отступилъ въ направленіи на Кенигрецъ, такъ какъ заслонъ, выставленный противъ арміи Фридриха - Карла былъ отброшенъ.

„Съ этой минуты обѣ прусскія арміи свободно могли соединиться, если бы этого потребовали обстоятельства. Тѣмъ не менѣе предпочли не соединять ихъ. Раздѣленіе силъ не представляло никакой опасности съ точки зрѣнія стратегической, но зато имѣло за собой много преимуществъ съ точки зрѣнія тактической.

Оно давало возможность атаковать противника на такой позиціи, съ которой его можно было выбить лишь



атакой съ фронта и фланга, и въ данномъ случаѣ арміи соединились бы лишь для того, чтобы снова раздѣлиться въ случаѣ надобности выполнить фронтальную атаку въ связи съ фланговой.

Арміи, находясь одна отъ другой лишь въ разстояніи небольшого перехода, не подвергались опасности. Если бы противникъ атаковалъ одну изъ нихъ, онъ самъ былъ бы взятъ во флангъ другой арміей.

Хотя австрійцы, вопреки расчетамъ Мольтке, вышли къ мѣсту, предназначенному для соединенія обѣихъ прусскихъ армій, пруссаки все-таки двинулись противъ главныхъ силъ австрійцевъ лишь послѣ стратегическаго соединенія обѣихъ своихъ армій, тщательно взвѣсивъ при томъ всѣ тактическія условія для достиженія посредствомъ маневра рѣшительнаго успѣха.

Итакъ, даже въ 1866 году столкновение главной непріятельской арміи и маневръ, который она должна была выдержать, находились въ зависимости отъ предварительнаго соединенія всѣхъ силъ атакующаго (Пруссіи).

Въ 1870 году нѣмцы могли произвести выгрузку своихъ войскъ въ условіяхъ одинаковыхъ съ 1866 годомъ, т. е. вдоль всего протяженія границы, частью въ Пфальцѣ, частью въ Баденѣ.

Охватывающее очертаніе границы давало имъ прекрасный случай повторить маневръ охвата флангами, который такъ соотвѣтствуетъ предлагаемой здѣсь теоріи.

Теорія эта ихъ однако не соблазнила и вся армія ихъ сосредоточилась въ Пфальцѣ.

„Сосредоточеніе къ югу отъ р. Мозель, говоритъ Мольтке въ своемъ мемуарѣ 1867 года, т. е. сборъ всѣхъ имѣющихся силъ въ Баварскомъ Пфальцѣ,—это лучшее средство разрушить планъ французовъ“.

Главный штабъ подтверждаетъ свое самое определенное рѣшеніе придать германскимъ войскамъ съ самаго начала возможно большую плотность, воспользовавшись для этого всеми желѣзнодорожными линіями.

Съ самаго начала массы эти должны составить четыре группы: центральную, двѣ фланговыя и резервную.



Резервъ составляетъ лишь временную группу; онъ предназначенъ для того, чтобы влиться въ центральную группу, какъ только нѣмцы убѣдятся въ томъ, что главные силы французовъ останутся передъ Метцомъ.

„Если II-я армія останется на границѣ, продолжаетъ Мольтке въ томъ же мемуарѣ, резервъ присоединится къ ней и затѣмъ можно будетъ начать наступательныя дѣйствія въ предѣлы территоріи противника, обеспечивъ свои фланги I и III-ей арміями“.

Мысль, лежащая въ основѣ вышеуказанной группировки силъ, явно взята изъ фразы Мольтке.

Противъ главной арміи противника слѣдуетъ противопоставить массу, составленную изъ всѣхъ силъ, принявъ всѣ мѣры для обезпеченія своихъ фланговъ.

Центръ, который составляютъ главные силы, долженъ быть возможно сильнѣе.

Предполагаютъ, что онъ будетъ состоять изъ 6-ти корпусовъ (III, IV, X, гвардейскаго, IX и XII). Крылья, которыхъ роль сводится къ обезпеченію фланговъ, въ принципѣ должны быть возможно слабѣе. Вотъ почему правое крыло состоитъ лишь изъ 2-хъ корпусовъ (VII и VIII). Лѣвое крыло было бы той же силы (V и XI к-са), если бы южная Германія не принимала участія въ войнѣ и если бы не было извѣстно, что Франція оставитъ довольно значительную часть силъ въ Эльзасѣ.

Слѣдуетъ ли эти крылья умышленно отодвинуть на большое разстояніе отъ центра? Нѣтъ, такъ какъ назначеніе ихъ, какъ указано выше,—лишь обезпечить фланги главныхъ силъ, неотъемлемую часть которыхъ они составляютъ.

Ихъ называютъ крыльями, такъ какъ они находятся въ зависимости отъ главныхъ силъ такъ же, какъ руки составляютъ часть тѣла. Крылья эти не должны никогда удаляться, для того, чтобы быть наготовѣ въ рѣшительную минуту быстро слиться съ главными силами.

Вотъ почему базой сосредоточенія праваго крыла назначена линія Вадернъ - Лосгеймъ, соприкасающаяся



съ полосой сосредоточенія центра на линіи Нейкирхенъ-Гомбургъ.

Итакъ, эти два предположенія съ самаго начала весьма схожи. Ихъ соотношенія настолько близки, что пожалуй пришлось бы при выполненіи ихъ задерживать I-ую армію, чтобы она не попала въ полосу движенія II-й арміи.

Если III-я армія (лѣвое крыло) сосредоточивается за Клингбахомъ, т. е. на извѣстномъ разстояніи отъ центральной группы, то, повторяемъ, это происходитъ лишь для того, чтобы удовлетворить требованіямъ сосредоточенія.

Желѣзныя дороги, предназначенныя для перевозки этихъ частей, оканчивались у Ландау и Гермерсгейма; впрочемъ, нельзя было рассчитывать на сосредоточеніе всей арміи въ гористой мѣстности Гардта.

Штабъ арміи постарается возможно скорѣе уничтожить неудобство, являющееся слѣдствіемъ этого, вызваннаго необходимостью, раздѣленія силъ, для того, чтобы всѣ три арміи находились въ близкомъ соприкосновеніи ко времени перехода въ наступленіе противъ главныхъ силъ противника.

Когда сосредоточеніе германской арміи будетъ закончено, то обстановка будетъ слѣдующая: французы, которые умышленно сосредоточили центръ и свое правое крыло на большомъ разстояніи другъ отъ друга, главными силами располагаются въ Лотарингіи и занимаютъ небольшимъ отрядомъ Эльзасъ.

III-я армія 2-го августа получаетъ приказаніе перейти границу, „съ цѣлью въ будущемъ содѣйствовать всѣмъ германскимъ силамъ на Саарѣ“. Но раньше чѣмъ слиться съ центральной группой, III-я армія должна выполнить свою роль фланговой арміи, т. е. отбросить находящіяся передъ нею непріятельскіе отряды, неосторожно оторвавшіеся отъ главныхъ силъ.

Выполнивъ эту задачу, III-я армія можетъ присоединиться къ центральной группѣ.



И дѣйствительно, нѣмецкая реляція такъ говорить объ этомъ: „Развертываніе значительной части силъ французовъ въ Эльзасѣ ставитъ III-ей арміи прямую задачу, для выполнения которой она временно должна отказаться отъ совмѣстныхъ дѣйствій съ двумя другими арміями.

„Если напротивъ, новыя свѣдѣнія подтверждаютъ предположеніе объ уходѣ части войскъ Макъ-Магона для присоединенія къ главнымъ силамъ французовъ, то необходимо притянуть III-ю армію, чтобы заставить ее дѣйствовать рѣшительно.

„На этомъ основаніи было рѣшено, что III-я армія переправится черезъ Лаутеръ въ нѣсколькихъ колоннахъ и отброситъ въ направленіи на Гагенау небольшіе отряды, которые встрѣтятся на ея пути.

„Если бы было получено подтвержденіе, что противникъ находится по ту сторону Вогезовъ, то намѣревались оставить только одинъ корпусъ у Страсбурга и продвинуть всю остальную армію на Саару, пройдя вдоль границы Баварскаго Пфальца, въ расчетѣ подойти къ Сааргемюну 9-го августа“.

Другими словами, если бы французы составляли одну массу, нѣмцы сначала бы сосредоточили свои три арміи, а затѣмъ двинулись на встрѣчу противнику.

Французы имѣли неосторожность отодвинуть свое правое крыло отъ главныхъ силъ. Въ результатѣ оно было раздавлено превосходнымъ въ числѣ лѣвымъ крыломъ нѣмцевъ. Достигнувъ этого успѣха, лѣвое крыло нѣмцевъ дало возможность остаткамъ французовъ спокойно отступить и немедленно двинулось къ Саарѣ для присоединенія къ главнымъ силамъ центра.

Соединеніе это состоялось 9 августа.

Какъ говоритъ Мольтке въ своей „Исторіи войны 1870 г.,“ основной планъ нѣмцевъ или, вѣрнѣе сказать, — его руководящая мысль заключалась въ томъ, чтобы держать всѣ силы сосредоточенными, имѣя въ виду атаковать главную непріятельскую армію, пользуясь своимъ численнымъ превосходствомъ.



Вся теорія маневрированія крыльями, надо полагать, основана на слѣдующемъ выраженіи нѣмецкой ре-ляціи.

„Атака французовъ становилась все менѣе и менѣе вѣроятной. Необходимо было сначала возможно скорѣе вывести II-ую армію изъ горной страны, которая стѣсняла ея развертываніе, а затѣмъ казалось правильнымъ, придерживаясь основного плана главной квартиры Его Величества, держаться выжидательнаго образа дѣйствій и стараться удерживать французскую армію на Саарѣ до тѣхъ поръ, пока III-я армія не получитъ возможности дѣйствовать активно. Въ случаѣ рѣшительнаго столкновенія на границѣ, I и II арміи могли бы дѣйствовать съ фронта, въ то время какъ III армія атаковала бы съ фланга, со стороны верхней Саары“.

Изъ этого можно заключить, что основной планъ Германіи, во всякомъ случаѣ, состоялъ въ томъ чтобы удерживать французскую армію, завязавъ съ ней бой на фронтѣ и тѣмъ дать возможность арміямъ, расположеннымъ на крыльяхъ, атаковать ее съ фланговъ.

Предыдущія соображенія доказываютъ, что толкованіе плана Германіи не совсѣмъ точно.

Теперь ясно, что вышеприведенную фразу надо понимать какъ изложено ниже.

Основной планъ состоялъ въ томъ, чтобы атаковать противника лишь послѣ сосредоточенія всѣхъ силъ; въ случаѣ, если бы противникъ занялъ позицію за рѣкой Саарой, единственнымъ выходомъ изъ такого положенія было бы атаковать его I и II-й арміями, которыя были съ нимъ въ соприкосновеніи, но атаковать не ранѣе того, когда III-я будетъ въ состояніи поддержать ихъ.

Такимъ образомъ маневръ, сводившійся къ удержанію противника I и II-й арміями съ фронта, чтобы тѣмъ дать возможность III-й арміи атаковать его съ фланга, былъ слѣдствіемъ того, что часть арміи противника была уже сосредоточена, тогда какъ лѣвое крыло нѣмцевъ находилось еще въ нѣсколькихъ переходахъ.





Здѣсь былъ разсмотрѣнъ основной планъ примѣнительно къ единичному случаю, но вовсе не разобранъ основной планъ вообще.

Въ заключеніе можно сказать, что согласно основному плану, нѣмцы вовсе не намѣревались сковать противника центральной арміей и атаковать его фланги арміями крыльевъ, которыя до этого времени были умышленно удалены отъ центра на большое разстояніе, въ виду необходимости маневрированія ими.

Напротивъ того, планъ этотъ былъ примѣненъ французами, по крайней мѣрѣ въ началѣ кампаніи и— они были разбиты.

Нѣмцы примѣнили другой способъ дѣйствія, основанный на принципѣ „сосредоточенія всѣхъ силъ“ и— они остались побѣдителями.

## Планъ Германіи въ будущей войнѣ.

Карта 3.

### Общія основанія.

Нѣмцы поклялись остаться вѣрными тѣмъ принципамъ, которые доставили имъ побѣду въ 1870 году.

Достаточно бросить бѣглый взглядъ на сѣть ихъ желѣзныхъ дорогъ, чтобы лишній разъ убѣдиться въ ихъ послѣдовательности.

Въ 1870 г. базой ихъ высадки была линія Каль-Карлсруэ; они оставили лишь незначительный отрядъ въ герцогствѣ Баденскомъ. Теперь за базу для высадки они взяли линію Метцъ-Саарбургъ, много короче первой и находящуюся на одной сторонѣ съ Вогезами.

Такимъ образомъ нѣмцы могутъ сосредоточить почти всѣ свои силы на Лотарингскомъ театрѣ, занявъ Эльзасъ лишь тѣмъ числомъ войскъ, которое необходимо для противодѣйствія расположившимся тамъ французамъ.



Уже въ 1880 году планъ этотъ былъ примѣненъ. Шесть желѣзнодорожныхъ линій подходили къ этой базѣ.

Съ тѣхъ поръ Германія постоянно занималась улучшеніемъ этихъ линій, постройкою вторыхъ колеи, сближеніемъ станцій, созданиемъ платформъ, и вообще всѣмъ, что можетъ увеличить работоспособность желѣзныхъ дорогъ.

Наконецъ были построены двѣ линіи № 5 и № 6 (карта 3), ведущія изъ центра государства къ самой базѣ, что еще разъ ясно указываетъ на желаніе нѣмцевъ держать войска сосредоточенными въ одной массѣ и позволяетъ съ точностью заключить, что именно въ этомъ состоитъ цѣль, которую они не перестаютъ преслѣдовать.

Согласно плану кампаніи 1870 года, нѣмцы раздѣлили свои силы на четыре группы: 1) правое крыло, 2) центръ, 3) лѣвое крыло и 4) резервъ.

Теперь нѣмцы остановились на такомъ же планѣ. Кромѣ того они заботятся, чтобы организація мирнаго времени строго соотвѣтствовала высшимъ соединеніямъ военнаго времени.

1-я инспекція арміи (генераль-лейтенантъ Фридрихъ-Леопольдъ, принцъ прусскій), въ составъ которой входятъ корпуса IX, II и VIII, образуетъ вмѣстѣ съ XVI корпусомъ (Метцъ) 1-ую армію, или правое крыло.

2-я инспекція арміи (генераль-лейтенантъ Бернгардъ, наслѣдн. принцъ Саксенъ-Мейнингенскій), состоящая изъ XI, XIX, XII и VI корпусовъ, составляетъ 2-ую армію.

3-я инспекція арміи (фельдмаршалъ Бокъ-Поллакъ), состоящая изъ XIII, XVIII, VII и X корпусовъ, образуетъ 3-ю армію. 2-я и 3-я арміи составляютъ центральную группу.

4-я инспекція арміи (фельдмаршалъ, принцъ Баварскій Леопольдъ), состоящая изъ III и IV корпусовъ и I, II и III баварскихъ корпусовъ, образуетъ 4-ую армію, или лѣвое крыло.



5-я армейская инспекція (генераль-лейтенантъ, великій герцогъ Баденскій Фридрихъ II), въ составъ которой входятъ три прикрывающихъ корпуса—XIV, XV и XVI, вполне соотвѣтствуетъ мирной организаціи. Назначеніе этихъ корпусовъ заключается въ томъ, чтобы слиться съ арміями, развертываніе коихъ они прикрываютъ, такъ какъ Фридрихъ II Баденскій назначенъ командующимъ всѣхъ войскъ, оперирующихъ въ Эльзасѣ.

Наконецъ 6-я инспекція арміи (фельдмаршалъ фонъ-деръ-Гольцъ), въ составъ которой входятъ корпуса I, V и XVII, пограничные съ Россіей, образуетъ резервную армію, которая предназначается для того, чтобы такъ же какъ въ 1870 году вмѣстѣ съ гвардіей влиться въ ряды центральной арміи, если по ходу войны не придется оставить эти корпуса въ пограничной полосѣ для противодѣйствія операціямъ со стороны Россіи. Надо обратить вниманіе, что начертаніе сѣти желѣзныхъ дорогъ вполне соотвѣтствуетъ вышеуказанной организаціи, что даетъ возможность утверждать, что указанный въ крупныхъ чертахъ планъ германцевъ близокъ къ дѣйствительности.

### Прикрытіе сосредоточенія.

На всемъ своемъ протяженіи граница Эльзасъ-Лотарингіи должна быть въ достаточной степени обезпечена, для того чтобы мобилизація и перевозка войскъ могли происходить въ полной безопасности.

Граница эта естественнымъ образомъ дѣлится на три сектора.

Первый изъ нихъ—лѣвый берегъ рѣки Мозель, впереди Метца и Диденгофена.

Второй—правый берегъ той же рѣки отъ Пагни до Вогезовъ.

Третій—отъ Донона до швейцарской границы. Первый секторъ съ самого начала защищается крепостью Метцъ и укрѣпленнымъ пунктомъ Диденгофенъ.



Нѣтъ никакой необходимости назначать туда много войскъ.

Второй секторъ, напротивъ, включаетъ въ себѣ всю базу сосредоточенія, поэтому онъ долженъ быть прикрытъ самымъ тщательнымъ образомъ.

Третій секторъ, соответствующій Эльзасскому театру, не прикрываетъ никакого серьезнаго сосредоточенія арміи. Достаточно, если занимающія его войска будутъ въ состояніи защитить границу отъ вторженія французскихъ отрядовъ.

Изъ помѣщенной здѣсь таблицы виденъ составъ прикрывающихъ войскъ, съ указаніемъ расквартированія войсковыхъ частей въ мирное время и предстоящей перевозки ихъ. Впрочемъ, какъ тѣ, такъ и другія содержатся въ мирное время въ усиленномъ составѣ, а потому могутъ сразу занять свои мѣста или погрузиться для перевозки.

Какъ видно, войска 1-го сектора состоятъ изъ 28 кавалерійской бригады (Метцъ-Диденгофенъ) и изъ 68 пѣхотной бригады (3 бригада 31 пѣх. дивизіи—Метцъ-Диденгофенъ).

Войска 2 сектора состоятъ:

1) Изъ XVI корпуса, части котораго въ мирное время занимаютъ предназначенныя имъ мѣста.

2) Изъ XV корпуса, изъ состава котораго занимаютъ границу гарнизоны г. г. Діеза, Саарбурга и Саверна; остальные части должны быть подвезены.

3) Изъ 3 баварской дивизіи (Ландау), части которой, за исключеніемъ кавалерійскаго полка, стоящаго въ Діезъ, тоже должны быть подвезены.

На таблицѣ и на картѣ № 3 показаны мѣста расположенія этихъ прикрывающихъ отрядовъ,—расположеніе, вызываемое условіями расквартированія въ мирное время.

XVI корпусъ прикрываетъ границу отъ Паньи до Шато-Саленъ одной дивизіей; другая дивизія расположена въ видѣ резерва около Ремилли.



XV корпусъ одной дивизіей прикрываетъ границу отъ Викъ до Арракуръ; другая стоитъ въ резервѣ у Аксуданжъ.

3 баварская дивизія обезпечиваетъ лѣвый флангъ близъ Лоркенъ, впереди зоны, на которой должны сосредоточиться I, II и III баварскіе корпуса.

### Внезапная атака Нанси.

Всякое болѣе или менѣе значительное столкновение наступательнаго характера со стороны войскъ, прикрывающихъ сосредоточеніе, влечетъ за собой большія неудобства.

Мобилизуясь въ два эшелона, онѣ, конечно, рискуютъ не получить во-время своихъ комплектованій и, вслѣдствіе этого, могутъ оказаться въ незначительномъ составѣ ко времени серьезныхъ столкновений.

Извѣстно, что именно эти обстоятельства заставили Россію отказаться на первое время отъ всякихъ попытокъ къ наступательнымъ дѣйствіямъ въ предѣлы Германіи. Такимъ образомъ, войска прикрывающія, въ принципѣ, должны оставаться на своихъ мѣстахъ, пока возложенная на нихъ задача—прикрытіе сосредоточенія—не будетъ выполнена.

Между тѣмъ существуетъ убѣжденіе, что нѣмцы воспользуются скопленіемъ своихъ прикрывающихъ войскъ въ Лотарингіи и въ первый же или второй день постараются овладѣть Нанси.

Не подлежитъ сомнѣнію, что при удачѣ такая атака произвела бы самое дурное моральное дѣйствіе на націю.

Пессимисты не преминули бы указать на то, насколько они были освѣдомлены, говоря, что превосходство нашего противника надъ нами въ военномъ отношеніи настолько велико, что намъ нельзя было вступать въ борьбу съ нимъ.

Съ другой стороны, если-бы предпріятіе это окончилось неудачею, оно имѣло бы совсѣмъ противополо-







С. 100



ложныя послѣдствія, показавъ нѣмцамъ, что насъ не такъ-то легко побѣдить; вмѣстѣ съ тѣмъ это обстоятельство сильно подняло бы духъ французовъ. Поэтому вышеуказанная атака Нанси можетъ быть предпринята нѣмцами не иначе, какъ съ расчетомъ на вѣрный успѣхъ.

Поставимъ себя на время въ положеніе нѣмцевъ и разберемся въ обстановкѣ.

Если они попытаются овладѣть Нанси въ первый день мобилизаціи, то для этой цѣли они будутъ располагать лишь частями войскъ, стоящими уже на мѣстѣ, а именно двумя дивизіями XVI корпуса.

Части эти наткнутся во-первыхъ на дивизію, находящуюся въ Нанси. Дивизія эта займетъ позиціи, усиленныя полевыми укрѣпленіями, окружающими городъ, во-вторыхъ—на дивизію крѣпости Туль, которая будетъ въ резервѣ.

Находящіеся вблизи форты Фруаръ и Понъ-сень-Венсенъ воспрепятствуютъ нѣмцамъ обойти позицію этихъ двухъ дивизій. Съ другой стороны, нашъ противникъ знаетъ, что значитъ имѣть дѣло съ нашими двумя „желѣзными дивизіями“.

Не идутъ ли они на вѣрное пораженіе, предпринимая наступленіе при такихъ условіяхъ и располагая при этомъ равной съ нами численностью силъ?

Неизвѣстно, насколько удачнѣе были бы дѣйствія нѣмцевъ, если бы они притянули еще XV корпусъ и 3 баварскую дивизію?

Эти части могутъ сосредоточиться у Аврикуръ лишь въ ночь съ перваго на второй день. Имъ необходимо сдѣлать два перехода, чтобы быть у Нанси.

Стало-быть, лишь къ вечеру третьяго дня или, вѣрнѣе, только на четвертый день можно будетъ начать атаку.

Но нѣмцы не сомнѣваются, что къ этому времени 20 (французскій) корпусъ будетъ усиленъ всѣми частями 6 корпуса, которыя станутъ на его флангахъ или усиливать его резервѣ.



Стало-быть, и въ этомъ случаѣ нѣмцы будутъ въ состояніи противопоставить намъ лишь равныя силы, рискуя опять-таки быть разбитыми.

Дадимъ имъ всё козыри въ руки и предположимъ, что они перевезутъ XV-й корпусъ и 3-ю баварскую дивизию въ ночь, предшествующую первому дню мобилизаціи, безъ нашего вѣдома (что невозможно, благодаря нашимъ связямъ въ Германіи).

Въ такомъ случаѣ, только къ вечеру 2-го дня, или вѣрнѣе къ утру 3-го дня, главныя силы XVI и XV корпусовъ и 3-я баварская дивизию могутъ быть сосредоточены у Нанси.

Но къ тому же времени будутъ на мѣстахъ и части 6-го корпуса.

Въ результатѣ, какъ ни разбирай обстановку, нѣмцы должны отказаться отъ всякаго покушенія на внезапную атаку Нанси.

### Самостоятельныя кавалерійскія дивизіи.

Каждому нѣмецкому армейскому корпусу придано въ мирное время отъ двухъ полковъ до двухъ бригадъ кавалеріи.

Одна изъ бригадъ входитъ въ составъ армейскаго корпуса, другая предназначена для формированія въ военное время самостоятельныхъ кавалерійскихъ дивизій.

Наиболѣе выгодная организація, которую имъ можно дать и которая логически напрашивается, состоитъ въ группировкѣ бригадъ, входящихъ въ составъ корпусовъ, въ кавалерійскія части, входящія въ составъ одной арміи.

Самостоятельная конница, какъ видно изъ дальнѣйшаго, сводится въ пять дивизій, не считая гвардейской кавалерійской дивизіи, имѣющей постоянный составъ.

1-я дивиз.,	составленная изъ бриг.	XVI-го,	IX-го,	VIII-го	и	II-го	корп.	
2-я "	"	"	"	XI-го,	XIX-го,	XII-го	и VI-го "	
3-я "	"	"	"	XIII-го,	XVIII-го,	X-го	и VII-го "	
4-я "	"	"	"	—	XV-го,	III-го	и гвард. "	
					и изъ баварской кавалерійской дивизіи.			
5-я "	"	изъ бригадъ	—	I-го,	XVII-го	и	V-го	корп.



## Организація и перевозка кавалерійскихъ дивизій.

ДИВИЗІИ.	№ № корпусовъ.	КАВАЛЕРІЙСКІЯ БРИГАДЫ.						Линіи перевозки.	Пункты высадки.	День окончанія высадки.	Пункты сосредоточенія.	
		Стоящія на мѣстѣ.	Эскадрон.	Батарей.	Перевозимыя.	Эскадрон.	Батарей.					
1-я кавалерійская дивизія.	XVI-й	33-я бригада (Метцъ).	8	3	"	"	"	"	"	"		
	IX-й	"	"	"	18-я бригада. Альтона.	8	"	Линія IX корпуса.	Тюневилль.	на 2-й день къ вечеру.	Сосредоточатся на востокъ отъ Конфланъ.	
	VIII-й	"	"	"	16-я бригада. Саарбрюкенъ.	8	2	Линія VIII и II кор-овъ.	Тоже.			
	II-й	"	"	"	3-я бригада. Штеттинъ.	8	3	Линія VIII и II кор-овъ.	Тоже.			
XI-й	"	"	"	22-я бригада. Кассель.	8	2	Линія XI-го и XIX-го кор-въ.	Хагендингенъ.				
2-я кавалерійская дивизія.	XIX-й	"	"	"	19-я бригада. Лейпцигъ.	8	"	Линія XI-го и XIX-го кор-въ.	Тоже.	Къ вечеру 2-го дня.	Сосредоточатся у Марсъ-ла-Тура.	
	XII-й	"	"	"	23-я бригада. Дрезденъ.	8	2	Линія XII-го и VI-го кор-въ.	Тоже.			
	VI-й	"	"	"	11-я бригада. Бреславль.	8	"	Линія XII-го VI-го кор-въ.	Тоже.			
	XIII-й	"	"	"	27-я бригада. Людвигсбургъ.	8	"	Линія XIII и XVIII-го кор-въ.	Метцъ.	Къ вечеру 2-го дня.	Сосредоточатся у Шамблей.	
	XVIII-й	"	"	"	25-я бригада. Дармштадтъ.	8	1	Линія XIII и XVIII-го кор-въ.	Тоже.			
	X-й	"	"	"	20-я бригада. Ганноверъ.	8	2	Линія XVII-го корпуса.	Тоже.			
VII-й	"	"	"	14-я бригада. Дюссельдорфъ.	8	3	Линія XVII-го корпуса.	Тоже.				
			8	3			88	15				
96 эскадроновъ, 18 батарей.												
4-я кавалерійская дивизія.	XV-й	30-я бригада Саарбургъ.	8	2	"	"	"	"	"	"		
	III-й	"	"	"	6-я бригада. Бранденбургъ.	8	2	Линія III-го и VI-го кор-въ.	Саарбургъ.	къ вечеру 2-го дня.	Сосредоточатся у Аврикуръ.	
	IV-й	"	"	"	8-я бригада. Галле.	8	3	Линія III и IV корпусовъ.	Тоже.			
Баварская дивизія.	I-го	3-я бригада Діэзъ.	8	2	"	"	"	Линія III и IV кор-въ.	Саарбургъ.	Къ вечеру 2-го дня.	Сосредоточатся у Аврикуръ.	
	II-го				"	"	"	"	"			"
	III-го				"	"	"	5-я бригада. Нюренбергъ.	8			"
			16	4			32	5				
48 эскадроновъ, 9 батарей.												
Гвардейская кавалерійская дивизія.	Гв.				1-я бригада. Берлинъ.	8	"	Линія VIII-го XI-го и XII-го кор-въ.	Ремильи. Бенестровъ.	Къ вечеру 3-го дня.	Въ резервѣ у Ремильи.	
					2-я бригада. Потсдамъ.	8	5					
					3-я бригада. Берлинъ.	8	"					
					4-я бригада. Потсдамъ.	8	"					
5-кавалерійская дивизія.	I-й	"	"	"	2-я бригада. Инстербургъ.	8	2	"	"	"	Остаются на границѣ съ Россіей.	
	XVII-й	"	"	"	1-я бригада. Кенигсбергъ и гусарская бригада.	8	"	"	"	"		
	V-й	"	"	"	Данцигъ. 9-я бригада. Глогау.	8	2	"	"	"		
Кавалерія XIV-го корпуса.	XIV-й	39-я бригада Кольмаръ.	8	"	"	"	"	"	"	"	Дѣйствуютъ въ Эльзасѣ.	
		29-я бригада Мюльгаузъ.	8	"	"	"	"	"	"	"		
		"	"	"	28-я бригада. Карьеруе.	8	8	"	"	"		







Возможно, что гвардейская дивизія будетъ придана резервной арміи, а 5 дивизія останется на восточной границѣ, для противодѣйствія массѣ русской конницы. Изъ таблицы видно, что всѣ кавалерійскія дивизіи будутъ состоять изъ 4 бригадъ.

Въ этомъ можно быть почти увѣреннымъ, такъ какъ въ мирное время, какъ извѣстно, существуетъ пять инспекцій кавалеріи, между тѣмъ какъ инспекторомъ гвардіи числится самъ Императоръ.

Нужно прибавить, что, такъ какъ всѣ полки одинаково вооружены и отличаются только ростомъ лошадей, то нѣтъ никакого основанія подраздѣлять ихъ по оружію.

Въ вышеприведенной таблицѣ указана подробная организація дивизій. Отъ cadaго корпуса взяты или тѣ бригады, въ составъ которыхъ входятъ конныя батареи, или же тѣ, которыя расположены ближе всего къ границѣ Лотарингіи.

Полки, входящіе въ составъ дивизій, готовы къ выступленію въ боевомъ составѣ къ полудню перваго дня мобилизаціи.

Для перевозки они воспользуются желѣзнодорожными линіями, предназначенными для ихъ корпусовъ.

Съ прибытіемъ въ Лотарингію полки, по желанію, могутъ быть направлены на Тіонвиль (Диденгофенъ) или же на Метцъ, воспользовавшись для этого соединительными вѣтками Сааргеминнъ — Тіонвиль и Бенестрофъ — Метцъ.

Можно сказать, что высадка ихъ будетъ закончена ночью втораго или третьаго дня.

Изъ той же таблицы видно, что всѣ конныя батареи будутъ приданы кавалерійскимъ дивизіямъ. Возможно, что условія мобилизаціи не всегда допустятъ это и что число батарей въ дивизіяхъ въ среднемъ будетъ не болѣе четырехъ.

### **Дѣйствія кавалер. дивизій въ періодъ сосредоточенія.**

Лѣвый флангъ сосредоточивающейся арміи прикрытъ Вогезами.



Въ центрѣ, корпусъ, подѣ прикрытіемъ своихъ кавалерійскихъ бригадъ, находятся почти въ соприкосновеніи съ противникомъ.

Самостоятельная кавалерія должна имѣть достаточную численность для того, чтобы вступить въ бой съ французской конницей.

Стало-быть, большая часть самостоятельной конницы должна быть собрана на правомъ флангѣ базы сосредоточенія, то-есть на лѣвомъ берегу рѣки Мозель, на Веврской равнинѣ, на которой удобно дѣйствовать этому роду войскъ.

На основаніи вышеуказаннаго можно предположить, что изъ числа 4-хъ дивизій первой линіи три будутъ оперировать на правомъ флангѣ, а 4-я вмѣстѣ съ баварской дивизіей будетъ дѣйствовать передъ базой сосредоточенія, находясь впереди главныхъ силъ арміи.

Первоначальный районъ сосредоточенія, наиболѣе удобный для 1, 2 и 3 кавалерійскихъ дивизій, намѣчается на линіи Шамблей — Марсъ - ла - Туръ — Конфланъ.

При такомъ расположеніи нѣмецкія кавалерійскія дивизіи могутъ дѣйствовать противъ нашихъ дивизій, оперирующихъ сѣвернѣе и южнѣе дороги Метцъ — Вердюнь, или же противъ конницы, прикрывающей лѣвый флангъ французской арміи.

Изъ этого слѣдуетъ, что 1-я дивизія должна будетъ высадиться у Тіонвиля, 2-я — у Гагоданга и 3-я — у Метца.

Такъ какъ частямъ дивизій необходимо 24 часа для того, чтобы собраться, то нѣмецкая кавалерія будетъ въ состояніи перейти въ наступленіе лишь къ утру четвертаго дня.

### Набѣгъ черезъ горный проходъ у г. Стеней.

Планъ набѣга, который рисуется въ воображеніи обороняющагося, заключается въ томъ, что конница наступающаго можетъ обойти границу Франціи сѣвернѣе Вердюна, переправиться черезъ Маасъ у Стеней,



имѣя цѣлью достигъ желѣзнодорожныхъ линій, воспрепятствовать мобилизаціи и выполненію перевозокъ и, наконецъ, поселить панику въ населеніи всей сѣверной Франціи.

Спрашивается, можетъ-ли Германія произвести эту операцію въ первые дни мобилизаціи?

Во-первыхъ, это повело-бы къ нарушенію принципа „держать силы сосредоточенными“, такъ какъ лишило бы возможности сосредоточить части въ рѣшительный моментъ.

Во-вторыхъ, результатъ такого набѣга былъ-бы незначителенъ, такъ какъ единственная угрожаемая желѣзнодорожная линія, сопровождающая лѣвый берегъ р. Мааса, имѣетъ вспомогательную колею, а именно линію, доходящую до Сентъ-Менегулу.

Наконецъ, въ данномъ случаѣ приходится предположить, что нѣмецкая кавалерія пренебрегла массой французской конницы, угрожающей ея флангу и тылу.

Вотъ главнѣйшія соображенія, на основаніи которыхъ слѣдуетъ отвѣтить отрицательно на выщепоставленный вопросъ.

Напротивъ, на обязанности нѣмецкой конницы лежитъ—отбросить или уничтожить французскія дивизіи, чтобы подойти къ лѣвому флангу сосредоточенія французской арміи къ тому времени, когда главныя силы пѣхоты вступятъ въ бой.

Поэтому можно ожидать, что нѣмецкая кавалерія на четвертый день перейдетъ въ рѣшительное наступленіе въ предѣлы провинці Веврѣ. (1) Возможно также, что къ этому времени 1-я, 2-я и 3-я дивизіи будутъ подчинены общему начальнику.

По всей вѣроятности, этимъ начальникомъ будетъ генераль-инспекторъ кавалеріи Клейстъ.

### Сосредоточеніе армій.

Изъ ряда заключеній, которыми заканчивается изложеніе плана Россіи, слѣдуетъ, что нѣмцы про-

<sup>1)</sup> Лежитъ между рѣками Мозелемъ и Маасомъ.



тивопоставятъ французамъ всѣ свои дѣйствующія войска <sup>2)</sup>.

Франціи, стало-быть, придется выдержать натискъ 23 нѣмецкихъ корпусовъ, считая въ томъ числѣ и гвардейскій.

Эта массовая армія, по всей вѣроятности, предприметъ наступательный образъ дѣйствій съ возможной быстротой.

Всѣ распоряженія, касающіяся мобилизаціи и перевозки войскъ, вполнѣ отвѣчаютъ условіямъ такой задачи.

Въ первые три дня войска, прикрывающія сосредоточеніе—кавалерійскія дивизіи, и части, комплектующія войска прикрывающія, готовы къ дѣйствию.

Желѣзныя дороги, стало-быть, свободны, начиная съ вечера третьяго дня.

Мобилизація соображена такъ, что бригады корпусной кавалеріи могутъ грузиться къ вечеру 3 дня, пѣхотныя части съ утра 4 дня, а вслѣдъ за послѣдними безъ перерыва—части артиллеріи и инженерныхъ войскъ.

Благодаря близости базы посадки войскъ, 24-хъ поѣздовъ (не считая поѣздовъ для кавалерійскихъ бригадъ) вполнѣ достаточно для перевозки всѣхъ войскъ, инженерныхъ и парковыхъ частей, необходимыхъ для крупнаго сраженія.

Число совершенно независимыхъ другъ отъ друга линій перевозки, которыми располагаетъ Германія, составляетъ девять для Лотарингіи и одну для Эльзаса.

<sup>2)</sup> Скажемъ, что они оставляютъ на русской границѣ, кромѣ 5 кав. дивизіи, всѣ тѣ части, которыя нормально входятъ въ составъ армейскихъ корпусовъ, т. е.:

Въ 1-мъ корпусѣ 37 пѣх. дивизію (3-я дивизія 1 корпуса) съ ея бригадой кавалеріи.

Въ XVII корпусѣ 87 пѣх. бригаду (3 бригада 35 дивизіи) и 3 полкъ 72 бригады.

Въ V корпусѣ 77 пѣх. бригаду (3 бригада 10 дивизіи).

Въ VI корпусѣ 78 бригаду (3 бригада 11 дивизіи).

Эти части послужатъ основаніемъ резервныхъ частей, на которыя будетъ возложена оборона восточной границы.

Возможно, что во 11 кор-сѣ 74 пѣх. бригада (3 бр. 5 дивизіи Штеттинъ) и въ IX к-сѣ 81 бригада (3 бр. 17 пѣх. дивизіи Любекъ) будутъ назначены для обороны береговъ.



Изъ числа этихъ линій семь, наиболѣе важныхъ, подходятъ къ базѣ Метцъ—Саарбургъ. Восьмая подходитъ къ Веденгейму, къ лѣвому флангу и тылу, девятая—къ Ширмекъ, къ лѣвому флангу и соотвѣтствуетъ дорогѣ отъ Дюнонь.

Первая линія (см. слѣдующую таблицу), несмотря на то, что она двухколейная, обладаетъ провозоспособностью однокольной дороги, благодаря необходимости уменьшать въ два раза поѣзда на перегонѣ Эйфель, т. е. имѣетъ пропускную способность лишь 20 поѣздовъ въ сутки. Линіи 2, 3, 4, 5, 6, 7—всѣ двухколейныя и имѣютъ наименьшую провозоспособность 40 поѣздовъ въ сутки. Линіи 8 и 9—однокольныя и обладаютъ соотвѣтственной провозоспособностью.

Слѣдовательно, на двухколейныхъ желѣзныхъ дорогахъ достаточно двухъ дней для нагрузки восьмидесяти поѣздовъ, необходимыхъ одному армейскому корпусу. На однокольныхъ для того же количества поѣздовъ потребуется четыре дня.

Такъ какъ двухколейныя линіи назначены для двухъ корпусовъ, а однокольныя для одного, то перевозка 15 корпусовъ, составляющихъ, вмѣстѣ съ войсками прикрывающими, четыре арміи первой очереди будетъ закончена одновременно, т. е. къ концу 7-го дня. Такъ какъ на перевозку слѣдуетъ считать одинъ день, то, стало-быть, лишь къ вечеру восьмого дня корпуса эти будутъ выгружены. Но такъ какъ для сосредоточенія и достиженія границы потребуется еще одинъ день, то надо считать, что лишь къ вечеру девятаго дня нѣмцы будутъ готовы къ дѣйствию, а на десятый день могутъ вступить въ предѣлы Франціи.

Корпуса резервной арміи, которые воспользуются средними линіями (2, 3 и 6-й) послѣ перевозки корпусовъ первой очереди, окончатъ сосредоточеніе въ полосу Сааргеминъ, Бенингъ, Сарръ - Унионъ, С - ть - Авольдъ на одиннадцатый день и двинутся впередъ лишь на двѣнадцатый день.



Прилагаемая таблица даетъ общія указанія, касающіяся состава армій и ихъ перевозки; въ этой же таблицѣ показаны полосы сосредоточенія и время высадки.

### Операціонная база.

Операціонную базу для I, II, III и IV армій составляетъ полоса мѣстности между р. Мозелемъ и Вогезами, южнѣе линіи высадки.

Будучи очень богатой и густо населенной и обладая многочисленными путями сообщенія, полоса эта допускаетъ свободное квартированіе всѣхъ войскъ, а каждый корпусъ можетъ располагать здѣсь отдѣльной дорогой, соединяющей базу высадки съ границей.

Вслѣдствіе этого, съ началомъ движенія, возможно двинуть два корпуса одной арміи въ двѣ линіи, предоставивъ каждому отдѣльную дорогу.

Впрочемъ, близость мѣста высадки даетъ возможность производить подвозъ предметовъ снабженія арміи непосредственно воинскими поѣздами, освободивъ отъ этого обозы и тыловыя учрежденія.

Узкоколейныя линіи отъ Метца до Викъ и отъ Бенестроффа до Шато-Саленъ и Римскуръ позволяютъ поѣздамъ подходить почти къ самой границѣ.

Итакъ, четыре арміи первой очереди въ матерьяльномъ отношеніи находятся въ самыхъ лучшихъ условіяхъ для перехода въ наступленіе. Тоже самое слѣдуетъ сказать и о резервной арміи, которая можетъ слѣдовать въ двухъ переходахъ за арміями центра, не стѣсня ихъ снабженій.

### Объектъ первоначальныхъ дѣйствій.

Пользуясь численнымъ превосходствомъ, отыскать и атаковать армію противника,—вотъ задача, указанная арміямъ въ 1870 г. фельдмаршаломъ Мольтке.



# Перевозка по сосредоточенію.

АРМІИ.	№№ корпусовъ.	Стоянки мирнаго времени.	Линіи перевозокъ.	Число колѣй.	Провозоспособность.	Пункты сосредоточенія.	Время окончанія сосредоточенія.			
I армія.	XVI.	Метцъ.	Корпусъ прикрывающій.	1	20	Метцъ.	Къ веч. 8 дня.			
	IX.	Альтона.	Линія 1. Альтона, Рейнгаузенъ, Дюренъ, Треве, Метцъ . . . . .							
	VIII.	Кобленцъ.	Линія 2. Штеттинъ, Берлинъ, Ганноверъ, Кельнъ, Кобленцъ Треве, Саарлуи, Тетершенъ, Курсель . . .							
II.	Штеттинъ.									
II армія.	XI.	Кассель.	Линія 3. Лейпцигъ, Кассель, Фульда, Кобленцъ, Бингербрюкъ, Саарбрюкенъ, Бенингъ, Ремилъи . . . . .	2	40	Ремилъи.	" " 6 "			
	XIX.	Лейпцигъ.								
	XII.	Дрезденъ.	Линія 4. Бреславль, Дрезденъ, Дармштадтъ, Майнцъ, Гомбургъ, Сааргемюнь, Сааральбъ, Бенестрофъ. .	2	40	Бенестрофъ.	" " 6 "			
	VI.	Бреславль.								
III армія.	XIII.	Штутгартъ.	Линія 5. Франкфуртъ, { Рапштадтъ, Дармштадтъ, Гагенау, Штудгартъ, Сааральбъ, Бертельмингъ, . . . . .	2	40	Бертельмингъ.	" " 6 "			
	XVIII.	Франкфуртъ.								
	VII.	Мюнстеръ.	Линія 6. Ганноверъ, Дюссельдорфъ, Кельнъ, Майнцъ, Вормсъ, Гамбургъ, Саргемюнь, Сааральбъ . . .	2	40	Сааральбъ.	" " 6 "			
X.	Ганноверъ.									
IV армія.	XV.	Страсбургъ.	Корпусъ прикрывающій.	2	40	Саарбургъ.	" " 6 "			
	IV.	Магдебургъ.	Линія 7. Берлинъ, Магдебургъ, Бебра, Франкфуртъ, Майнцъ, Ландау, Венденгеймъ Савернъ, Саарбургъ. . .							
	III.	Берлинъ.								
	II бавар.	Вюрцбургъ.	3 бригады, прикрывающія . . . . .							" " 7 "
	III бавар.	Нюрнбергъ.	1 бригада по 7 линіи.							" " 8 "
Эльзасскій корпусъ.	XIV.	Карльсруэ.	Линія 8. Нюрнбергъ, Брухзаль, Гермерсгеймъ, Страсбургъ, Мольсгеймъ, Ширмекъ . . . . .	1	20	Ширмекъ.	" " 8 "			
	I бавар.	Мюнхенъ.	Линія 9. Мюнхенъ, Ульмъ, Оффенбургъ, Страсбургъ, Венденгеймъ, (далѣе по шоссе) . . . . .	1	20	Венденгеймъ.	" " 8 "			
Резервная армія.	Гвардія.	Берлинъ.	Линія 10. Карльсруэ, Оффенбургъ, Фрейбургъ, Кольмаръ . . . . .	1	20	Кольмаръ.	" " 5 "			
	XVII.	Данцигъ.	Линія 6 . . . . .			Сааргеминнъ.	" " 10 "			
	I.	Кенигсбергъ.	Линія 2 . . . . .			Тетершенъ.	" " 10 "			
	V.	Познанъ.	Линія 3 . . . . .			Саарбрюкенъ.	" " 10 "			
			Линія 4 . . . . .			Сааргеминнъ.	" " 10 "			



Перечень по содержанию

№ п/п	Наименование	Содержание	Литература	Итого
1	История	История России	1. История России	1
2	География	География России	2. География России	2
3	Математика	Математика	3. Математика	3
4	Физика	Физика	4. Физика	4
5	Химия	Химия	5. Химия	5
6	Биология	Биология	6. Биология	6
7	Музыка	Музыка	7. Музыка	7
8	Изобразительное искусство	Изобразительное искусство	8. Изобразительное искусство	8
9	Технология	Технология	9. Технология	9
10	История	История	10. История	10
11	География	География	11. География	11
12	Математика	Математика	12. Математика	12
13	Физика	Физика	13. Физика	13
14	Химия	Химия	14. Химия	14
15	Биология	Биология	15. Биология	15
16	Музыка	Музыка	16. Музыка	16
17	Изобразительное искусство	Изобразительное искусство	17. Изобразительное искусство	17
18	Технология	Технология	18. Технология	18
19	История	История	19. История	19
20	География	География	20. География	20
21	Математика	Математика	21. Математика	21
22	Физика	Физика	22. Физика	22
23	Химия	Химия	23. Химия	23
24	Биология	Биология	24. Биология	24
25	Музыка	Музыка	25. Музыка	25
26	Изобразительное искусство	Изобразительное искусство	26. Изобразительное искусство	26
27	Технология	Технология	27. Технология	27
28	История	История	28. История	28
29	География	География	29. География	29
30	Математика	Математика	30. Математика	30
31	Физика	Физика	31. Физика	31
32	Химия	Химия	32. Химия	32
33	Биология	Биология	33. Биология	33
34	Музыка	Музыка	34. Музыка	34
35	Изобразительное искусство	Изобразительное искусство	35. Изобразительное искусство	35
36	Технология	Технология	36. Технология	36
37	История	История	37. История	37
38	География	География	38. География	38
39	Математика	Математика	39. Математика	39
40	Физика	Физика	40. Физика	40
41	Химия	Химия	41. Химия	41
42	Биология	Биология	42. Биология	42
43	Музыка	Музыка	43. Музыка	43
44	Изобразительное искусство	Изобразительное искусство	44. Изобразительное искусство	44
45	Технология	Технология	45. Технология	45
46	История	История	46. История	46
47	География	География	47. География	47
48	Математика	Математика	48. Математика	48
49	Физика	Физика	49. Физика	49
50	Химия	Химия	50. Химия	50
51	Биология	Биология	51. Биология	51
52	Музыка	Музыка	52. Музыка	52
53	Изобразительное искусство	Изобразительное искусство	53. Изобразительное искусство	53
54	Технология	Технология	54. Технология	54
55	История	История	55. История	55
56	География	География	56. География	56
57	Математика	Математика	57. Математика	57
58	Физика	Физика	58. Физика	58
59	Химия	Химия	59. Химия	59
60	Биология	Биология	60. Биология	60
61	Музыка	Музыка	61. Музыка	61
62	Изобразительное искусство	Изобразительное искусство	62. Изобразительное искусство	62
63	Технология	Технология	63. Технология	63
64	История	История	64. История	64
65	География	География	65. География	65
66	Математика	Математика	66. Математика	66
67	Физика	Физика	67. Физика	67
68	Химия	Химия	68. Химия	68
69	Биология	Биология	69. Биология	69
70	Музыка	Музыка	70. Музыка	70
71	Изобразительное искусство	Изобразительное искусство	71. Изобразительное искусство	71
72	Технология	Технология	72. Технология	72
73	История	История	73. История	73
74	География	География	74. География	74
75	Математика	Математика	75. Математика	75
76	Физика	Физика	76. Физика	76
77	Химия	Химия	77. Химия	77
78	Биология	Биология	78. Биология	78
79	Музыка	Музыка	79. Музыка	79
80	Изобразительное искусство	Изобразительное искусство	80. Изобразительное искусство	80
81	Технология	Технология	81. Технология	81
82	История	История	82. История	82
83	География	География	83. География	83
84	Математика	Математика	84. Математика	84
85	Физика	Физика	85. Физика	85
86	Химия	Химия	86. Химия	86
87	Биология	Биология	87. Биология	87
88	Музыка	Музыка	88. Музыка	88
89	Изобразительное искусство	Изобразительное искусство	89. Изобразительное искусство	89
90	Технология	Технология	90. Технология	90
91	История	История	91. История	91
92	География	География	92. География	92
93	Математика	Математика	93. Математика	93
94	Физика	Физика	94. Физика	94
95	Химия	Химия	95. Химия	95
96	Биология	Биология	96. Биология	96
97	Музыка	Музыка	97. Музыка	97
98	Изобразительное искусство	Изобразительное искусство	98. Изобразительное искусство	98
99	Технология	Технология	99. Технология	99
100	История	История	100. История	100



Такая же директива будетъ дана арміямъ въ будущей войнѣ.

Благодаря незначительному разстоянію, раздѣляющему арміи воюющихъ сторонъ, самымъ вѣрнымъ способомъ достигнуть главныхъ силъ французовъ будетъ движеніе противъ нихъ всей массы германской арміи, тотчасъ послѣ высадки ея.

Въ общемъ, направленіе этой массы должно быть на Ней-Шато, что заставитъ войска противника перейти границу въ промежуткѣ между Тулемъ и Эпиналемъ.

Но нѣмцы не могутъ проникнуть такъ глубоко въ непріятельскую страну, не обезпечивъ предварительно своихъ фланговъ и не отбросивъ передовыхъ частей, занимающихъ Туль и позиціи передъ нимъ, т. е. плато де-Ге и позицію у Нанси.

Если позиціи эти будутъ заняты французами, то первоначальныя дѣйствія разыграются въ этомъ направленіи. Къ этимъ передовымъ позиціямъ можно подойти съ сѣвера и съ юга.

Не слѣдуетъ, однако, забывать, что пока главныя силы германской арміи прикованы въ центрѣ дѣйствіями французовъ, опирающихся на форты С-тъ Мишель, всякая частная армія, дѣйствующая съ сѣвера, легко можетъ быть атакована во флангъ арміей французовъ, дебуширующей изъ Туля или со стороны плато Ге \*).

Захваченная такимъ образомъ въ тиски превосходными силами французовъ, армія нѣмцевъ можетъ потерпѣть жестокое пораженіе. Стало-быть, въ принципѣ нѣмцы будутъ атаковать Нанси, опираясь правымъ своимъ флангомъ на р. Мозель между Метцомъ и Фруаромъ.

Ниже, разбирая планъ французовъ, мы увидимъ какъ можетъ быть выполнена эта операція и каковы могутъ быть ея послѣдствія.

\*) Сѣвернѣе Туля.



## Эльзасскій театръ.

Театръ операцій въ Эльзасѣ находится внѣ полосы (зоны) дѣйствій армій.

Задача, возложенная на войска, въ немъ расположенныя, сводится исключительно къ обезпеченію лѣваго фланга и тыла армій, не допуская къ нимъ французскихъ войскъ.

Такимъ образомъ, дѣйствія здѣсь имѣютъ исключительно оборонительный характеръ. Съ другой стороны, принципъ „имѣть силы сосредоточенными“ требуетъ, чтобы войска, на которыя возложена вышеуказанная задача, были бы лишь въ числѣ, строго необходимомъ для ея выполненія.

Дѣйствія эти лежатъ всецѣло на XIV корпусѣ. Тѣ части корпуса, которыя назначены для прикрытія границы, расположены въ Эльзасѣ, въ непосредственной близости къ районамъ, охраненіе которыхъ имъ поручено.

Какъ видно изъ таблицы (стр. 48), части 82 бригады (Кольмаръ, Ней-Бризахъ) должны занять: 172 полкъ — долину Заалы (батальонъ, расположенный въ Страсбургѣ) и ущелье Сентъ-Мари-о-Минъ (въ Вогезахъ), 171 полкъ — ущелья Бономмъ и р. Шлухтъ.

58 бригада (Мюльгаузъ) должна занять ущелья Бюссанга, выступа Эльзаса, и расположиться противъ войскъ, занимающихъ Бельфоръ.

Всѣ части, коимъ поручена оборона Вогезовъ, съ перваго же дня будутъ подвезены по желѣзнымъ дорогамъ, подходящимъ ко всѣмъ упомянутымъ ущельямъ.

84 бригада (Ларъ-Оффенбургъ) будетъ перевезена въ первый же день и составитъ резервъ прикрывающихъ войскъ, расположившись у Кольмара. Начиная съ четвертаго дня, части эти будутъ усилены остальными дѣйствующими и резервными частями XIV корпуса, которыя распределены между Кольмаромъ и Мюльгаузомъ, въ готовности поддержать войска, занимающія долину и выходы изъ ущелій.



## III.

## Противодѣйствіе плану Германіи.

## Расположеніе для обороны.

## Общія положенія.

Въ началѣ войны Россія ничѣмъ не можетъ намъ помочь. Мы должны быть готовы встрѣтить ударъ всѣхъ дѣйствующихъ германскихъ корпусовъ. Таково заключеніе, къ которому мы приходимъ на основаніи предыдущихъ разсужденій. Съ другой стороны, Англія можетъ поддержать насъ въ это время лишь на морѣ.

Изъ этого слѣдуетъ, что мы должны разсчитывать лишь на самихъ себя, чтобы отразить ударъ Германіи на сушѣ. Необходимо для начала дѣйствій составить нашъ планъ операцій такъ, какъ будто-бы у насъ нѣтъ вовсе союзниковъ.

Задача, которую намъ предстоитъ рѣшить, поставлена вполне ясно.

Съ двадцатаго дня дѣйствія Россіи благопріятно отзовутся на нашихъ операціяхъ. Намъ посовѣтывали осадить наше сосредоточеніе возможно дальше назадъ, чтобы наше первое столкновеніе съ противникомъ совпало со временемъ вторженія Россіи въ предѣлы Германіи. Это было-бы равносильно уступкѣ безъ боя почти четвертой части нашей территоріи! Не найдется ни одного француза, который могъ бы допустить такое рѣшеніе. Франція разсчитываетъ на то, что ея армія, не уступитъ безъ боя противнику ни одной пяди земли. Армія должна оправдать довѣріе страны къ ней. Съ точки зрѣнія военныхъ дѣйствій, слѣдствіемъ содѣйствія намъ Россіи является то, что мы должны быть въ состояніи противодействовать Германіи въ продолженіе 20—30 дней, не втягиваясь въ серьезныя дѣла.



Выполнивъ это условіе до того времени, когда Германіи придется подумать о собственной защитѣ, очередь перехода въ наступленіе будетъ за нами.

Въ будущей войнѣ намъ придется бороться не съ одной Германіей; кромѣ нея придется защищать нашу границу по Альпамъ и, вѣроятно, наблюдать границу по Пиренеямъ.

Но рѣшеніе кампаніи несомнѣнно произойдетъ на рѣкѣ Мозель.

Если мы сумѣемъ устоять противъ Германіи, мы можемъ почти съ увѣренностью сказать, что намъ удастся вновь захватить Эльзасъ и Лотарингію, если же мы будемъ разбиты, то намъ очень трудно будетъ воспрепятствовать нѣмцамъ дойти до Парижа.

Неизвѣстно, не заставятъ-ли насъ наши союзники просить мира, опасаяся за исходъ войны?

Принципъ—„Быть сильнѣйшимъ (сильнѣе) на рѣшительномъ пунктѣ“, заставляеть насъ двинуть въ Лотарингію всю массу своихъ войскъ.

Въ виду этого, защита Альпъ должна быть поручена батальонамъ альпійскихъ егерей, усиленныхъ резервными бригадами и дивизіями территориальной арміи изъ юго-восточнаго округа, дабы дать свободу дѣйствій 14 и 15 корпусамъ.

Эти два корпуса, во всякомъ случаѣ, будутъ направлены въ Лотарингію, съ тѣмъ, чтобы, въ случаѣ надобности, они могли-бы быть быстро переведены въ Альпы. Наблюденіе за Пиринеями будетъ поручено войскамъ второй очереди.

### Сравненіе силъ обѣихъ сторонъ.

Если мы сравнимъ наши силы съ силами Германіи, то увидимъ, что противъ 23 корпусовъ этой державы мы можемъ выставить 20 корпусовъ (включая корпусъ колоніальныхъ войскъ и не считая 19 корпуса<sup>1)</sup>).

<sup>1)</sup> Всѣми силами надо стараться присоединить 19-й корпусъ къ войскамъ, сосредоточеннымъ въ Лотарингіи. Для этого необходимо господствовать на Средиземномъ морѣ. Принципъ—„Быть сильнѣе въ рѣши-



Численное превосходство нашего противника, стало быть, выражается 3 корпусами. Силы наши были-бы равны, если-бы противникъ нашъ былъ-бы принужденъ оставить свою V армію противъ Россіи.

Но вблизи отъ границы, на той линіи, которую мы считаемъ военной границей, мы располагаемъ тремя большими крѣпостями: Вердюномъ, Тулемъ и Эпиналемъ, гарнизоны мирнаго времени которыхъ составляютъ 9 батальновъ для каждой изъ первыхъ двухъ крѣпостей и 4 батальона для Эпиналя. Гарнизоны эти, конечно, до 10 дня будутъ доведены до боеваго состава изъ трехъ родовъ войскъ.

Каждый изъ этихъ гарнизоновъ представляетъ изъ себя силу болѣе значительную, чѣмъ корпусъ, такъ какъ онъ снабженъ сильной крѣпостной артиллеріей, всегда готовой къ бою.

Кромѣ того, у насъ построены форты у Фруара и у Понтъ-Сенъ-Венсенъ, фланкирующіе позицію у Нанси; фортъ у Манувиллье закрываетъ желѣзную дорогу Аврикуръ—Парижъ; форты у Женикуръ, Тройонъ, Парошъ, Римскаго Лагеря (Camp des Romains), у Ліувиль и Жиронвиль преграждаютъ главнѣйшіе пути сѣвернѣе Туля, Блено, Паньи-ла-Бланшъ-Коте (Ragny la Blanche Côte) и Бурлемонъ; преграждая вмѣстѣ съ тѣмъ тѣ же пути съ юга, всѣ эти форты устроены и вооружены такъ, чтобы поддерживать наши войска съ перваго же момента.

Вслѣдствіе этого, съ одной стороны для славы нашей арміи, а съ другой, чтобы уравнять наши силы съ противникомъ и уравнять возможно шире, мы должны стараться извлечь наибольшую пользу изъ нашихъ крѣпостей и фортвовъ, заставивъ ихъ, насколько возможно, принять участіе во всѣхъ столкновеніяхъ перваго періода войны. Надо прибавить, что того успѣха, котораго нѣмцы достигли въ мобилизациі отдѣльныхъ своихъ частей, мы съ своей стороны тоже достигли. Такъ же

---

тельномъ пунктѣ“ заставить насъ двинуть въ Средиземное море всѣ наши морскія силы.



какъ у нихъ наши части, прикрывающія сосредоточеніе, имѣють усиленный составъ и могутъ быть перевезены по желѣзной дорогѣ или двинуты по грунтовымъ путямъ, чтобы занять тѣ пункты, защита коихъ лежитъ на ихъ обязанности.

Наши кавалерійскія дивизіи тоже готовы къ посадкѣ съ перваго же дня мобилизаціи.

Съ другой стороны, не приходится сомнѣваться въ томъ, что мобилизація частей пѣхоты и артиллеріи подготовлена настолько, что посадка ихъ можетъ быть начата съ утра четвертаго дня и продолжаться безостановочно.

Наконецъ, наши пути подвоза равносильны нѣмецкимъ и ихъ вполне достаточно для одновременной перевозки всѣхъ дѣйствующихъ корпусовъ, за исключеніемъ колониальнаго корпуса, между тѣмъ какъ желѣзнодорожныя линіи нѣмцевъ удовлетворяють лишь перевозкѣ частей первой очереди, а резервная армія должна пользоваться линіями, уже предназначенными для двухъ корпусовъ.

Въ концѣ концовъ изъ этого слѣдуетъ, что если мы рѣшимся перенести оборону непосредственно на нашу военную границу, то мы въ правѣ считать себя не только равносильными нашему противнику, но даже имѣющими численное и матерьяльное превосходство надъ нимъ. Это фактъ, котораго не можетъ не знать ни одинъ солдатъ, ни одинъ французъ.

### Базы первоначальнаго расположенія.

Вслѣдствіе того, что мы будемъ оборонять нашу военную границу, наше сосредоточеніе будетъ носить характеръ не стратегическаго, а часто тактическаго сосредоточенія, какъ-бы въ предвидѣніи большого сраженія.

Маневрированіе, которое придется исполнить нашимъ войскамъ, будетъ маневрированіемъ не стратегическимъ, а тактическимъ.

Если бросить взглядъ на нашу военную границу, то мы убѣдимся, что позиція крѣпости Туль, продолжаю-







1001 1001 1001 1001 1001 1001 1001 1001 1001 1001



щаяся на востокъ плато Гѣ (Науе), фортами Понъ-Сенъ-Венсенъ и Фруаръ и далѣе позиціей у Нанси, представляетъ собою какъ бы фланговый бастионъ, образуемый на сѣверѣ линіей горъ р. Мааса, на югѣ различными линіями рѣкъ Мёрты, Мозеля, Мадонъ, горами р. Мааса и самой рѣкой Маасъ. Изъ этихъ линій, осью которыхъ служитъ вышеупомянутый бастионъ, самой важной является линія рѣки Мозель, обезпеченная сама по себѣ на правомъ флангѣ фланговой позиціей крѣпости Эпиналь. Бастионъ этотъ имѣетъ большое значеніе для тактическаго маневрированія. Нашъ первоначальный планъ долженъ дать намъ возможность прежде всего удержать противника съ фронта на каждой изъ указанныхъ линій; затѣмъ мы должны быть достаточно сильны не только для того, чтобы удержать этотъ бастионъ, но и для того чтобы при помощи маневрированія обрушиться на флангъ противника.

Въ виду небольшихъ шансовъ, которыми обладаютъ нѣмцы, чтобы двинуть часть своей пѣхоты сѣвернѣе Туля, тѣ части войскъ, которыми мы будемъ располагать въ этой мѣстности, должны будутъ держаться поблизости къ плато Гѣ (Науе), готовые поддержать маневрирующія войска.

Вслѣдствіе этого, мы всѣми силами должны защищать Нанси. Мы обязаны это сдѣлать не только потому, что для арміи было бы унижительнымъ отдать нѣмцамъ столицу Лотарингіи, не использовавъ всѣ средства для удержанія ея за собой, но и потому, что чѣмъ дольше мы сохранимъ ее за собой, тѣмъ дольше и тѣмъ шире мы сохранимъ свободу маневрированія и увеличимъ свои шансы на побѣду.

### Прикрытіе сосредоточенія.

Приказъ, который мы должны послать пограничнымъ войскамъ вмѣстѣ съ телеграммой о мобилизаціи, былъ указанъ выше: „Не уступать безъ боя ни одной пяди территоріи“.



Слѣдовательно, важно извлечь пользу изъ всѣхъ войсковыхъ частей, способныхъ защищать границу; части эти—пограничная стража, лѣсная стража, и въ особенности наши стрѣлковые батальоны, которымъ придется отступить лишь передъ силами, значительно ихъ превосходящими.

Для этихъ частей самый вѣрный и самый простой способъ выполнения ихъ задачи будетъ заключаться въ умѣнны воспользоваться прекраснымъ знакомствомъ съ мѣстностью не для того, чтобы строить препятствія на дорогахъ или засѣки въ лѣсахъ, а для того, чтобы расположиться въ засадѣ, въ скрытыхъ мѣстахъ, трудно доступныхъ для кавалеріи, устранивъ все то, что могло бы обнаружить ихъ присутствіе.

Горсть людей, расположенныхъ такимъ образомъ и обезпечившихъ свое отступленіе по кружнымъ тропинкамъ, можетъ нанести громадный уронъ цѣлымъ бригадамъ кавалеріи противника. Когда противникъ, проученный нѣсколько разъ такимъ образомъ, будетъ знать, что въ каждую данную минуту онъ можетъ попасть въ капканъ, онъ станетъ осторожнѣе и будетъ ждать времени, когда его пѣхота будетъ въ состояніи его подержать для того, чтобы двинуться впередъ.

## Составъ и расположеніе прикрывающихъ войскъ.

Помѣщенная выше таблица указываетъ составъ прикрывающихъ войскъ и, въ общихъ чертахъ, мѣста, которыя онѣ будутъ занимать, принимая во вниманіе ихъ стоянки мирнаго времени.

### а) Секторъ крѣпости Вердюнь.

Секторъ, расположенный противъ нѣмецкаго сектора крѣпостей Метцъ—Диденгофенъ, гораздо больше его, въ особенности въ сѣверномъ направленіи.



Противъ 6 нѣмецкихъ батальоновъ, здѣсь находится 11 батальоновъ, изъ которыхъ 5 стрѣлковыхъ. При правильномъ расположеніи на линіи Лонгюонъ—Мерле—Дамвилье, достаточно двухъ батальоновъ изъ Лонгви и Стеней и одного изъ бригады Вердюна для того, чтобы преградить непріятельской конницѣ проходъ черезъ ущелье Стеней.

Расположивъ также на линіи Етенъ — Френъ — С-ть Бенуа 1, 25 и 26 стрѣлковые батальоны и бригаду изъ Вердюна, съ резервомъ у Ходиомонъ, можно преградить конницѣ противника доступъ на высоты рѣки Мааса. Войска эти, какъ увидимъ далѣе, будутъ служить опорой для нашей кавалеріи.

### б) Секторъ крѣпости Нанси.

Если мы сравнимъ силы нѣмцевъ и французовъ, которые могутъ принять участіе въ атакѣ и оборонѣ Нанси въ періодъ прикрытія сосредоточенія, то увидимъ слѣдующее:

Противъ 32 эскадроновъ, 59 батальоновъ и 49 батарей со стороны нѣмцевъ у французовъ будетъ 39 эскадроновъ, 59 батальоновъ и 60 батарей.

Не останавливаясь на числѣ эскадроновъ, которое съ обѣихъ сторонъ будетъ усилено частями независимой конницы, не говоря также о числѣ батарей, которыя указаны здѣсь теоретически, такъ какъ требованія мобилизаціи несомнѣнно вызовутъ какъ у нѣмцевъ, такъ и у насъ опозданіе въ погрузкѣ нѣкоторыхъ изъ нихъ, мы можемъ удостовѣрить лишь то, что мы совершенно одинаковы по силѣ съ противникомъ въ отношеніи пѣхоты. Противъ 59 батальоновъ противника, мы выставляемъ тоже 59 батальоновъ при условіи однако, что 40 пѣх. дивизія будетъ находиться въ числѣ войскъ, защищающихъ крѣпость.

Противъ XVI нѣмецкаго корпуса, составляющаго массу для атаки въ первый день, мы выдвигаемъ 20 корпусъ, который представляетъ равносильную оборонительную часть.



Нѣмецкой 30 пѣхотной дивизіи, которая предполагается сосредоточенной у Аврикура, придется пройти до Нанси разстояніе почти одинаковое съ тѣмъ, которое придется сдѣлать нашей 40 пѣхотной дивизіи изъ С-тъ-Михель, чтобы присоединиться къ авангарду, фланкирующему эту позицію (Нанси) слѣва.

Между тѣмъ какъ 31 дивизія (Страсбургъ) и 3 баварская дивизія (Ландау), высаживающіяся на второй день утромъ у Саарбурга и Аврикура, должны будутъ сдѣлать два или три перехода, чтобы подойти къ Нанси, 12 пѣх. дивизія (Реймсъ) и 83 бригада могутъ высадиться въ пунктахъ, въ которыхъ они лучше всего будутъ способствовать оборонѣ, а именно 12 дивизія—въ Понъ-Сень-Венсенъ, а 83 бригада—въ Ливердюнъ. Наше преимущество, наконецъ, заключается въ фортахъ Фруаръ и Понъ-Сень-Венсенъ и въ полевыхъ укрѣпленіяхъ въ окрестностяхъ города Нанси.

Однимъ словомъ, чѣмъ подробнѣе разсматривать взаимное положеніе нѣмцевъ и французовъ у Нанси, тѣмъ болѣе подтверждается указанное выше мнѣніе, что намъ нечего бояться атаки главнаго города Лотарингіи въ первые дни кампаніи. Напротивъ даже, мы должны желать этой атаки, будучи убѣждены въ нанесеніи нашему противнику серьезнаго пораженія.

### в) Секторъ Вогезы—Бельфоръ.

Съ этой стороны мы по численности также равны. Батальоны изъ Сень-Діе будутъ защищать ущелья Заалы и Сентъ-Мари-о-Минъ противъ 172 пѣхотнаго полка.

Батальоны 152 полка изъ Герардмера будутъ оборонять ущелья Бономъ и рѣку Шлухтъ противъ 171 полка; 5 и 15 стрѣлковыя батальоны—ущелья Бюссанъ и выступа Эльзаса противъ 112 полка. Впереди крѣпости Бельфоръ 28 бригада развернется противъ нѣмецкой 58 бригады.

Въ результатъ, сравнивая силы прикрывающихъ войскъ обѣихъ сторонъ, мы убѣждаемся, что наши войска



должны выполнить свою задачу съ тѣмъ большей увѣренностью въ успѣхъ, что онѣ знаютъ, что будутъ имѣть дѣло съ противникомъ, не превосходящимъ ихъ по численности.

Въ виду этого, не выходя изъ предѣловъ своей чисто оборонительной задачи, эти войска тѣмъ не менѣе должны наносить противнику удары каждый разъ, когда къ тому представится возможность.

Если съ самаго начала успѣхъ будетъ на ихъ сторонѣ, то они скоро убѣдятся, что при нѣкоторомъ усилии преимущество надъ противникомъ сохранится за ними; при этихъ условіяхъ ихъ энергія и храбрость удвоятся ко времени рѣшительныхъ столкновеній.

### Дивизіи независимой конницы.

По одинаковому съ нѣмцами соображеніемъ, мы должны двинуть большую часть нашей независимой конницы на лѣвый флангъ нашего сосредоточенія, т. е. въ провинцію Вевръ.

Если допустить, что достаточно по одной дивизіи въ секторѣ Бельфоръ и въ окрестностяхъ Люневила для подкрѣпленія находящейся тамъ дивизіи, то вся остальная конница должна будетъ дѣйствовать впереди высотъ рѣки Мааса.

Слѣдующая таблица, указывающая на составъ дивизій, была составлена на основаніи вышеуказанныхъ соображеній относительно первоначальнаго ихъ расположенія.

#### а) Передъ Вердюномъ.

Сравнивая помѣщенныя въ таблицѣ указанія съ таблицей „Организація и перевозка кавалерійскихъ дивизій“ мы приходимъ къ заключенію, что въ провинціи Вевръ количество нашихъ кавалерійскихъ бригадъ равно количеству нѣмецкихъ бригадъ.

Но кавалерійскія дивизіи противника состоятъ изъ четырехъ бригадъ, между тѣмъ какъ двѣ изъ нашихъ



дивизій состоятъ изъ трехъ бригадъ, а три остальные изъ двухъ. Такимъ образомъ самостоятельное дѣйствіе любой изъ нашихъ дивизій ставитъ ее противъ болѣе многочисленнаго непріятеля. Мы указали на выгоду для нѣмцевъ сосредоточить три дивизіи у Марсь-ла-Тура.

Самая обычная осторожность заставляетъ, стало быть, насъ расположить наши дивизіи такъ, чтобы онѣ могли взаимно другъ друга поддерживать. Ихъ непременно слѣдуетъ объединить подъ общимъ начальствомъ, по крайней мѣрѣ въ началѣ дѣйствій, для того, чтобы достигнуть единства дѣйствій, отъ котораго зависитъ успѣхъ.

Понятно, что всякая побѣда надъ конницей противника облегчила бы первоначальныя операціи и даже будущія дѣйствія.

Совершенно правильно то, что нашей конницѣ, которая обладаетъ численнымъ превосходствомъ надъ противникомъ, предписанъ наступательный образъ дѣйствій. Численное превосходство ея заключается въ приданныхъ ей стрѣлковыхъ батальонахъ и въ бригадѣ Вердюна.

Дѣйствія нашей конницы заключались бы въ поискахъ кавалеріи противника, съ цѣлью подвести ее подъ огонь нашей пѣхоты.

Ввиду этого, конница должна сосредоточиться за пѣхотными прикрывающими отрядами, т. е. за линіей Этенъ—С-тъ-Бенуа (Etain—Saint-Benoît) и двинуться на непріятеля съ этой базы.

Если этотъ первоначальный планъ будетъ принятъ, то 4 дивизія должна будетъ двинуться въ Этенъ по шоссе; 1 и 5 должны быть перевезены по линіи Парижъ—С-тъ-Менехуль—Вердюнъ и высадиться у Вердюна; 7 и 3 переѣдутъ по линіи Парижъ—Шалонъ—Лерувиль и высадятся у С-тъ-Михель. Сосредоточеніе всей этой массы закончится на третій день и наступательныя дѣйствія могутъ начаться съ четвертаго дня \*).

\*) Изъ этихъ разсужденій вытекаетъ то, что мы въ мирное время должны уменьшить количество нашихъ кавалерійскихъ дивизій, доведя ихъ составъ до четырехъ бригадъ.



## Дивизіи самостоятельной конницы.

Располо- женіе.	Дивизіи.	КАВАЛЕРІЙСКІЯ БРИГАДЫ.						Линіи перевозки.	Пункты вы- садки.	День высадки.	Пункты сосредото- ченія.	
		На мѣстахъ.	Эскадрон. Батарей	Перевозимыя.		Эскадрон. Батарей.						
Оперируютъ въ провинціи Вѳвръ.	4-я кав. див. (Седанъ.)	1-я гусарск. бриг. (Вердюнь.) 40-й артилл. полкъ (Вердюнь.)	8	"	3-я кирасир. бриг. (С-тъ Менехуль.)	8	"	Шоссе.	"	Къ вечеру 2-го или 3-го дня	Этенъ.	
			"	2	4-я драгунск. бриг. (Седанъ.)	8	"					
	5-я кав. див. (Реймсъ.)	"	"	"	"	4-я кирасир. бриг. (Нойонъ.)	8	"	Линія Парижъ, С-тъ- Менехуль, Вердюнь.	Вердюнь.	Къ вечеру 2-го дня.	Этенъ.
				"	"	3-я драгунск. бриг. (Реймсъ.) 61-и артил. полкъ (Шалонск. лагеръ.)	8 "	2				
	3-я кав. див. (Мо.)	"	"	"	"	6-й кирасир. бриг. (Сенъ-Жерменъ.)	8	"	Линія Парижъ, С-тъ- Менехуль, Вердюнь.	Вердюнь.	Къ вечеру 2-го дня	Френе въ провинціи Вевръ.
				"	"	7-я драгунск. бриг. (Эперней.)	8	"				
				"	"	2-я гусарск. бриг. (Мо.) 25-й артил. полкъ (Шалонъ.)	8 "	2				
	1-я кав. див. (Парижъ.)	"	"	"	"	2-я кирасир. бриг. (Парижъ.)	8	"	Линія Парижъ, Шалонъ, Баръ-ле-Дюкъ, Леру вилль, С-тъ-Михель.	С-тъ Михель.	Къ вечеру 2-го дня	Вбль.
				"	"	5-я драгунск. бриг. (Венсеннъ.) 11-й артил. полкъ (Парижъ.)	8 "	2				
	7-я кав. див. (Меленъ.)	"	"	"	"	1-я кирасир. бриг. (Туръ.)	8	"	Таже.	Тотъ-же.	Къ вечеру 2-го дня	Вбль.
"				"	1-я драгунск. бриг. (Фонтенбло.) 30-й артил. полкъ (Фонтенбло.)	8 "	2					
			8	2			88	8				
96 эскадроновъ, 10 батарей												
Передъ Нанси.	2-я кав. див. (Люневиль.)	2-я драг. бригада (Люневиль.) 2-я конно-егер. бр. (Люневиль.) 8-й артил. полкъ (Люневиль.)	8	"	"	"	"					
			8	"	"	"	"					
			"	2	"	"	"					
	6-я кав. див. (Лионъ.)	"	"	"	"	5-я кирасир. бриг. (Лионъ.)	8	2	Линія Лионъ, Дижонъ, Эпиналь, Бленвилль.	Бленвилль.	Къ вечеру 2-го дня	Бленвилль.
"				"	6-я драгунск. бриг. (Лионъ.)	8	"					
"				"	54-й артил. полкъ (Лионъ.)	"	"					
			16	2			16	2				
32 эскадрона, 4 батареи.												
Передъ Бельфоромъ.	8-я кав. див. (Дооль.)	8-я драгунск. бриг. (Бельфоръ.)	8	"	1-я конно-егер. бриг. (Дооль.)	8	"	Линія Безансонъ, Бельфоръ	Бельфоръ.	на 2-й день.	Бельфоръ.	
			"	"	4-й артил. полкъ (Безансонъ.)	"	2					
			"	"	7-я кавал. бригада (Везуль.)	8	"					
			8	"			16					2
24 эскадрона, 2 батареи.												



Министерство Народного Просвещения

№ п/п	Имя	Отчество	Дата рождения	Место рождения	Образование	Специальность	Стаж работы	Звание	Средний балл
1	Иванов	Иванович	1900	Москва	Среднее	Учитель	10	Учитель 1-го разряда	4,5
2	Петров	Петрович	1905	Самара	Среднее	Учитель	5	Учитель 2-го разряда	4,0
3	Сидоров	Сидорович	1910	Волгоград	Среднее	Учитель	3	Учитель 3-го разряда	3,5
4	Климов	Климович	1915	Казань	Среднее	Учитель	2	Учитель 4-го разряда	3,0
5	Васильев	Васильевич	1920	Новосибирск	Среднее	Учитель	1	Учитель 5-го разряда	2,5
6	Михайлов	Михайлович	1925	Омск	Среднее	Учитель	0	Учитель 6-го разряда	2,0
7	Попов	Попович	1930	Иркутск	Среднее	Учитель	0	Учитель 7-го разряда	1,5
8	Смирнов	Смирнович	1935	Хабаровск	Среднее	Учитель	0	Учитель 8-го разряда	1,0
9	Морозов	Морозович	1940	Владивосток	Среднее	Учитель	0	Учитель 9-го разряда	0,5
10	Новиков	Новикович	1945	Кемерово	Среднее	Учитель	0	Учитель 10-го разряда	0,0

Итого: 10 человек



### б) Передъ Нанси.

Наша 2 кавалерійская дивизія при ея группировкѣ должна, для того чтобы имѣть успѣхъ, быть въ состояніи начать свои дѣйствія съ перваго-же часа и, двинувшись къ границѣ, обрушиться на кавалерійскіе полки у Саарбурга и Діеза. Но къ вечеру перваго дня наступательнымъ операціямъ ея настанетъ конецъ.

Начиная съ третьяго дня, когда ее подкрѣпятъ 6 дивизія изъ Ліона, противъ нея будетъ сосредоточено 6 бригадъ 4 нѣмецкой и баварской дивизій, а на слѣдующій затѣмъ день—всѣ бригады корпусной кавалеріи первыхъ четырехъ армій.

Наша люневильская группа, стало быть, принуждена будетъ держаться оборонительнаго образа дѣйствій, прикрывая правый флангъ нашего сосредоточенія, опираясь на фортъ Манонвилле и на 3 стрѣлковыхъ батальона рѣки Мерты. На этомъ основаніи, было бы правильно, если бы съ перваго же дня эти батальоны были подчинены начальнику люневильской группы.

### в) Передъ Бельфоромъ.

8 кавалерійская дивизія со своими двумя бригадами будетъ, конечно, усилена 7 корпусной бригадой (третьей полкъ ея останется въ Вогезахъ).

При этихъ условіяхъ она будетъ одинаковой численности съ тремя бригадами XIV нѣмецкаго корпуса.

Въ этомъ районѣ, благодаря близости противника, дѣйствія конницы должны быть тѣсно согласованы съ дѣйствіями пѣхоты.

### Сосредоточеніе армій.

Изъ числа дѣйствующихъ 20 корпусовъ 7 корпусъ предназначенъ для обороны Вогезовъ и сектора крѣпости Бельфоръ.



14 и 15 корпуса, принимающіе участіе въ первоначальныхъ операціяхъ, должны обладать довольно значительной самостоятельностью, чтобы они возможно быстрѣе могли быть переброшены въ Альпы.

При расположеніи ихъ съ самаго начала въ резервѣ у Эпиналя и предоставленіи въ ихъ распоряженіе линіи, связующей ихъ съ Лиономъ, они будутъ расположены правильно, чтобы отвѣчать вышеуказанному двойному условію.

Такимъ образомъ останется семнадцать корпусовъ для сформированія нашихъ армій первой очереди.

Для того, чтобы удовлетворить вышеперечисленнымъ требованіямъ, съ которыми долженъ считаться планъ сосредоточенія, наилучшимъ распредѣленіемъ нашихъ силъ будетъ слѣдующее:

Правое крыло, состоящее изъ восьми корпусовъ, получаетъ общую задачу задерживать противника на линіи рѣки Мозель или впереди ея;

Центръ, состоящій изъ пяти корпусовъ, можетъ держаться противъ непріятеля передъ Нанси, имѣя часть войскъ въ резервѣ, для дѣйствія во флангъ противника;

Лѣвое крыло, состоящее изъ четырехъ корпусовъ, предназначается для поддержки этого резерва.

Если предположить, что силы, состоящія подъ командой одного лица, не должны превышать четырехъ или пяти корпусовъ, то наши арміи будутъ распредѣлены слѣдующимъ образомъ:

Армія А (4 корпуса)	}	на рѣкѣ Мозель, между Эпи-
Армія В (4 корпуса)		налемъ и Понъ-Сень-Венсенъ.
Армія С (5 корпусовъ)		—впереди Туля.
Армія Д (4 корпуса)		—сѣвернѣе Туля.

Желѣзнодорожная карта генеральнаго штаба, указывающая всѣ закругленія пути, всѣ переѣзды и мѣста, гдѣ проложено четыре колеи, даетъ мельчайшія подробности, позволяющія нашему противнику такъ же подробно знать наши линіи перевозки войскъ, какъ мы знаемъ ихъ линіи.



Единственный вопросъ, въ которомъ нѣмцы не со-  
всѣмъ увѣрены, это вопросъ о конечныхъ пунктахъ этихъ  
линій, т. е. о расположеніи конечныхъ платформъ для  
высадки, что находится въ связи съ нашимъ пла-  
номъ сосредоточенія, который, надо надѣяться, имъ не-  
извѣстенъ.

Въ томъ планѣ, который мы объявляемъ, конечными  
пунктами были-бы слѣдующее:

Линія 1.	Армія А		конечн. пунктъ близъ Эпиналя.
„ 2.			„ „ „ „
Линія 3.	Армія Б		конечн. пунктъ близъ Везелизъ.
„ 4.			„ „ „ Барисей.
Линія 5.	Армія С		конечн. пунктъ близъ Понть-Сенъ-
			Венсенъ, Фруаръ.
Линія 6.	Армія D		конечн. пунктъ близъ Лерувилья.
„ 7.			„ „ „ С-ть Михель.

По своему протяженію наша линія высадки почти  
соотвѣтствуетъ нѣмецкой линіи Метцъ-Саарбургъ.

14 и 15 корпуса воспользовались бы для перевозки  
линіей № 8, идущей отъ Ліона черезъ Безансонъ и до-  
ходящей до Айвиллье, южнѣе Эпиналя.

Районы сосредоточенія подраздѣлялись бы слѣдую-  
щимъ образомъ:

Армія А—за рѣкою Мозель, отъ Эпиналя до Шармъ;  
Армія Б—за рѣкою Мозель, отъ Шарма до Флавиньи;  
Армія С—20 и 6 корпуса—занимаетъ позиціи во-  
кругъ Нанси;

Одинъ корпусъ въ Понъ-Сенъ-Венсенъ;

Одинъ корпусъ въ Фруаръ;

Одинъ корпусъ въ Тулфъ и въ окрестностяхъ Гон-  
древилья.

Армія Д—на линіи Бомонъ-Розьеръ-ан-Хё;

14 и 15 корпуса—на линіи Дюрбонъ, сѣвернѣе  
Эпиналя.



При такомъ рѣшеніи, сосредоточеніе двадцати корпусовъ французской арміи будетъ произведено въ такомъ порядкѣ и съ такою легкостью, какъ будто бы дѣло касалось одного корпуса.

Въ каждой арміи всѣ корпуса, соединенные по два, имѣютъ свою специальную линію перевозки и точно опредѣленную зону сосредоточенія, принадлежащую исключительно имъ однимъ.

Какъ люди, такъ и лошади найдутъ тамъ необходимые квартиры для того, чтобы укрыться и отдохнуть въ продолженіе одного или нѣсколькихъ дней. Продовольствіе ихъ вполнѣ обеспечено уже тѣмъ, что продовольственные транспорты доходятъ до конечныхъ пунктовъ линій и воинскихъ поѣздовъ.

Однимъ изъ преимуществъ, которое окажетъ огромное вліяніе на ходъ операцій, является то, что въ первое время можно обойтись безъ всякихъ конвоевъ для охраны транспортовъ.

Войска, предназначаемыя для этой цѣли, должны остаться на лѣвомъ берегу рѣки Мозель и южнѣе линіи Нефшато-Эпиналь, и, благодаря этому, на правомъ берегу Мозеля при маневрированіи, движеніи впередъ, или отступленіи, войска не будутъ стѣснены такъ, какъ на лѣвомъ его берегу.

Однимъ словомъ, наши войска подойдутъ къ противнику въ наилучшихъ матерьяльныхъ условіяхъ, тѣмъ болѣе, что переходы, которые имъ придется дѣлать, будутъ всегда очень коротки.

## Сраженіе при Нанси.

Къ вечеру девятого дня, какъ съ одной, такъ и съ другой стороны, войска будутъ вполнѣ готовы для начала операцій.

А) *Французы.*—Съ нашей стороны положеніе за девять дней будетъ слѣдующее:



*Передъ Нанси.* Армія С.—Съ перваго дня мобилизаціи было приступлено къ работамъ по усиленію существующихъ къ востоку отъ города укрѣплений, которыя превратились въ укрѣпленный лагерь. Работы производились на сѣверѣ 20 корпусомъ, на востокѣ 6 корпусомъ.

83 бригада расположилась у Томблэнъ (Tomblaine), въ видѣ частнаго резерва, 3 корпусъ арміи С—у Худемонъ, 4-й—у Ливердюнь и у Авангарднаго лѣса, 5 корпусъ—у Гондревилль; эти три корпуса составляютъ общій резервъ.

*Къ югу отъ Нанси.*—Армія В расположена впереди линіи рѣки Мозель, т. е. на высотахъ Саффе (Saffais), между С-тъ-Николя и Байонъ; высоты эти также укрѣплены полевыми фортификаціонными работами. Два корпуса этой арміи находятся въ передовой линіи, а два въ резервѣ.

Армія А расположена по рѣкѣ Мозель къ югу отъ Байонъ, готовая къ развертыванію, если того потребуютъ обстоятельства. 14 и 15 корпуса занимаютъ линію Дюрбионъ (Durbion).

*Къ сѣверу отъ Нанси.*—Армія Г занимаетъ линію Бомонъ-Розіеръ-ан-Хё (Rosières-en-Haye), имѣя три корпуса въ первой линіи и одинъ въ резервѣ, готовые также двинуться впередъ.

Б) *Нѣмцы.*—Со стороны Германіи четыре арміи первой линіи сосредоточены на ихъ границѣ, впереди сектора ихъ высадки, отъ Пагни-на-Мозелъ (Pagny-sur-Moselle) до Дононъ, который занятъ III баварскимъ корпусомъ, составляющимъ крайній лѣвый флангъ.

„Противникъ, по имѣющимся свѣдѣніямъ, сильно занялъ подступы къ Нанси и линію рѣки Мозель“.

„Завтра (10 день) всѣ арміи начнутъ наступленіе, съ цѣлью захватить Нанси и отбросить обороняющагося на Туль“.

„Для этого армія, упираясь своимъ правымъ флангомъ въ рѣку Мозель, и II армія будутъ атаковать по-



зицію у Нанси съ фронта. III армія должна попытаться обойти позицію съ юга, переправившись черезъ Мерту у Люневилля. IV армія будетъ задерживать войска, расположенныя по линіи р. Мозель, или могущія дебушировать со стороны Эпиналя“.

„Для движенія армій назначаются слѣдующіе пути наступленія:

Для I арміи такая-то дорога и районъ западнѣе ея;  
Для II арміи...\*)

Посмотримъ, что произойдетъ съ нашей стороны.

Армія Д, прикрываясь изгибомъ рѣки Мадонъ отъ конницы противника, перейдетъ въ наступленіе и займетъ высоты лѣваго берега р. Мозель, сѣвернѣе Аванъ-Гарда (Avant-Garde), чтобы заставить I армію развернуться противъ нея.

Стало быть, позиція у Нанси будетъ атакована лишь частью I арміи и II арміей.

Сама по себѣ эта позиція, будучи очень сильной, подвергается фланговому огню съ форта Фруаръ и съ плато Аванъ-Гарда, а на востокъ огню корпусной артиллеріи арміи В, расположенной южнѣе, на командующихъ высотахъ Св. Николая.

20 и 6 корпуса, обороняющіе эту позицію, могутъ быть немедленно поддержаны 3, 4 и 5 корпусами арміи С.

Армія В сама по себѣ занимаетъ грозныя высоты, на которыхъ могутъ держаться два корпуса; остальные же два корпуса арміи станутъ въ резервъ такъ, чтобы, въ случаѣ надобности, поддержать корпуса на высотахъ, или же двинуться на подкрѣпленіе войскъ, занимающихъ позицію у Нанси.

Будучи расположены вышеуказаннымъ образомъ, четыре корпуса арміи А съ 14 и 15 корпусами могутъ раздавить IV армію, если она дойдетъ до рѣки Мозель въ направленіи на Шармъ.

\*) При этомъ наступленіи каждый корпусъ первой линіи располагаетъ, по крайнѣй мѣрѣ, одной самостоятельной дорогой. Врядъ-ли фортъ Манонвилле, созданный для того, чтобы запретить линію желѣзной дорога, запираетъ хоть одинъ изъ путей, назначенныхъ для движенія корпусовъ.



Изъ этого слѣдуетъ, что вездѣ численное превосходство на нашей сторонѣ.

Мы будемъ атакованы въ условіяхъ, которыя позволяютъ, почти достовѣрно, предполагать, что вездѣ мы отбросимъ противника, вездѣ нанесемъ ему чувствительныя потери, которыя дадутъ намъ возможность тотчасъ перейти въ наступленіе.

Правда, что нѣмцы обладаютъ резервной арміей, съ которой мы не считались.

Но съ нашей стороны мы можемъ вступить въ бой, сохранивъ почти половину нашихъ силъ въ кулакѣ.

Поставимъ себя въ самыя неблагопріятныя условія и предположимъ, что присоединивъ къ своимъ силамъ V армію, противникъ въ концѣ концовъ одержитъ надъ нами верхъ.

Надо все-же предположить, что мы будемъ въ состояніи держаться не отходя два дня. Это будетъ двадцатый день по объявленіи войны. Къ этому времени германская армія узнаетъ, что русская Виленская армія, вступила на территорію восточной Пруссіи, а Варшавская армія, перейдя Вислу, двигается въ Познань. Страна, о которой Бисмаркъ сказалъ, что она можетъ выставить миллионъ войска противъ Франціи и миллионъ противъ Россіи, сохранивъ третій миллионъ внутри государства, — можетъ-ли эта страна безъ протеста допустить, чтобы дѣйствующія войска занятой противникомъ части территоріи не находились на своихъ мѣстахъ для ея защиты?—Несомнѣнно, Бисмаркъ достаточно повліялъ на германскій генеральный штабъ, чтобы заставить его перевести на востокъ I, V и XVII корпуса.

### Сраженіе на рѣкѣ Мозель.

Въ предположенной гипотезѣ ударъ, нанесенный арміямъ В, С и Д, имѣлъ бы слѣдствіемъ лишь незначительное отступленіе.



Армія С, принужденная покинуть высоты восточнѣе Нанси, отошла бы на восточную границу плато де-ля-Хё, опираясь налѣво на фортъ Фруаръ и направо на фортъ Сень-Венсенъ.

Армія Д отошла за ручей Терруэнъ, подъ прикрытіе крѣпости Туль, отодвинувъ одинъ корпусъ влѣво, чтобы удержать за собой пути черезъ „ущелье Коммерей“, находящіяся уже подъ перекрестнымъ огнемъ фортовъ Ліувилль и Жиронвилль.

Армія В заняла бы свою прежнюю позицію за рѣкою Мозель, сѣвернѣе Байонъ.

Армія А сохранила бы свое положеніе.

Окончательнымъ результатомъ этого передвиженія было бы то, что наши арміи оказались бы на новой позиціи, почти равной по силѣ сопротивленія первой.

Пока 6 и 20 корпуса держались-бы на плато де-ля-Хё, три остальныхъ корпуса арміи С составили бы маневрирующую часть, съ цѣлью обрушиться на лѣвый флангъ I нѣмецкой арміи, переправляющейся на лѣвый берегъ р. Мозель для атаки арміи Д за Терруэнъ, или же чтобы развернуться противъ праваго фланга III арміи, атакующей на линіи рѣки Мозель, сѣвернѣе Байонъ.

## Сраженіе на рѣкѣ Мадонъ.

Предположимъ что счастье намъ не благопріятствовало. При этихъ условіяхъ мы отойдемъ лишь на нѣсколько километровъ.

Армія А отойдетъ отъ р. Мозель къ р. Мадонъ.

14 и 15 корпуса, оставаясь въ Эпиналѣ, перейдутъ на лѣвый берегъ р. Мозель.

Армія В сдѣлаетъ то же самое, все еще опираясь лѣвымъ своимъ флангомъ на фортъ Понтъ-Сень-Венсенъ.

Армія С сосредоточится на восточномъ фронтѣ крѣпости-лагеря Туль.

Армія Д займетъ сѣверный фронтъ той же крѣпости. Въ такомъ положеніи мы будемъ обладать одинаковой легкостью сопротивленія на югѣ и болѣею на сѣверѣ



Три корпуса арміи С останутся частями маневрирующими, съ цѣлью обрушиться на арміи, оперирующія сѣвернѣе или южнѣе плато де-ла-Хё.

Если представить себѣ обстоятельства при наилучшихъ условіяхъ, то все же, продержавшись 5 дней на Мозелѣ и 5 дней на р. Мадонъ, мы уже будемъ имѣть 30 день со времени объявленія войны.

## Сраженіе на высотахъ р. Маасъ.

Представимъ себѣ обстановку въ самыхъ мрачныхъ краскахъ.

Предположимъ съ одной стороны, что у русскихъ произошло замедленіе въ мобилизаци и сосредоточеніи, и что арміи ихъ не были готовы къ предполагаемому сроку и, съ другой стороны, что намъ пришлось отступить съ линіи рѣки Мадонъ.

Къ этому времени (къ 30-му дню) восточная Пруссія будетъ занята русскими войсками вплоть до праваго берега нижней Вислы, а Варшавская армія подойдетъ къ границѣ провинціи Познани, въ направленіи на Берлинъ.

Германскій народъ начнетъ понимать, что достаточно будетъ одной побѣды надъ резервными войсками, коимъ поручена охрана границы, чтобы русскіе угрожали самой столицѣ.

Не потребуетъ-ли народъ тогда, чтобы немедленно были сдѣланы всѣ распоряженія для того, чтобы остановить вторженіе противника?

Не потребуетъ-ли онъ отозвать не только V-ю армію, но и достаточное количество корпусовъ для противодѣйствія русскимъ?

Наши арміи С и Д все еще находятся въ Тулѣ, но арміи А и В отошли на линію высотъ рѣки Мааса, къ югу отъ Туля.

На этой линіи сила ихъ сопротивленія больше, чѣмъ на предыдущихъ, такъ какъ онѣ опираются на



форты Блено, Паньи-ла-Бланшъ-Коте (Pagny-la-Blanche-Côte и Бурлемонъ.

Кромѣ того бастионъ, образуемый крѣпостью-лагеремъ Туль, даетъ возможность бросить нашу армію С на фланги III и IV нѣмецкихъ армій, остановленныхъ на фронтѣ почти непроходимую преградой.

На сѣверѣ отъ Туля армія Д все еще ведетъ бой съ I-й арміей.

## Сраженіе на рѣкѣ Маасъ.

Поставимъ себя въ самыя скверныя условія.

Предположимъ, что намъ придется оставить позицію на высотахъ праваго берега рѣки Маасъ. Тогда мы двумя арміями отойдемъ на лѣвый берегъ, оставивъ двѣ другія арміи на своихъ прежнихъ позиціяхъ.

Такимъ образомъ мы еще разъ окажемся въ тѣхъ же благопріятныхъ условіяхъ.

Намъ не придется терпѣть неудачи, благодаря случайному промедленію нашего союзника.

## Заключеніе.

Въ результатѣ, при нашемъ рѣшеніи оборонять нашу военную границу, мы обладаемъ шестью послѣдовательными шансами отбросить нашего противника— и ни однимъ шансомъ для этого, чтобы быть разбитыми.

Единственный успѣхъ противника можетъ заключаться лишь въ томъ, что онъ заставитъ насъ уступить ему нѣсколько километровъ территоріи, съ тѣмъ, чтобы занять болѣе сильныя позиціи.

Мы, по меньшей мѣрѣ убѣждены, что можемъ удержаться противъ него, не понеся значительныхъ потерь, до того времени, когда главныя силы русскихъ займутъ территорію нѣмцевъ.

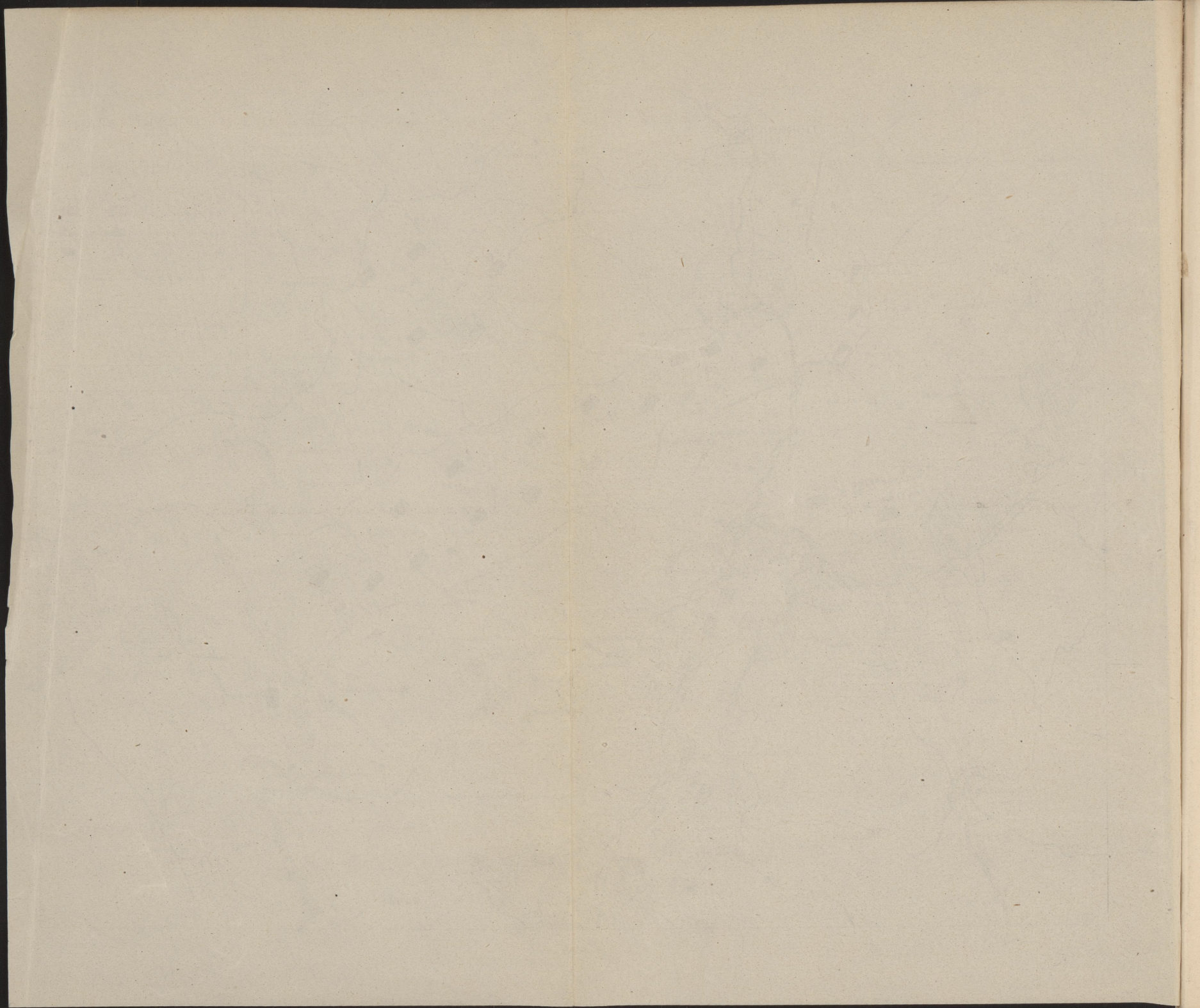
Тогда мы съ своей стороны перейдемъ въ наступленіе.



Карта 3.









Впрочемъ, мы бы, вѣроятно, поступили такимъ же образомъ, если бы, въ противоположность основному плану, нѣмцы отдѣлили бы часть своихъ силъ для того, чтобы обойти нашу границу, нарушивъ нейтралитетъ Бельгіи и Швейцаріи.\*)

#### IV.

### Моральные факторы.

Двадцать три столѣтія тому назадъ какой-то солдатъ-философъ сказалъ: „Нѣтъ ничего легче какъ расположить армію, или приказать ей исполнить какое-либо передвиженіе; трудно найти тѣхъ, кто исполнить это приказаніе въ точности и мужественно“.

Наполеонъ, который обдумывалъ свои произведенія, выразилъ свою мысль въ болѣе точной формѣ, сказавъ: „Война очень простое искусство, все зависитъ исключительно отъ выполненія.“

Обладаемъ-ли мы всѣми необходимыми данными, чтобы извлечь всю пользу изъ нашего стратегическаго превосходства?

Прежде всего слѣдуетъ утверждать, что если бы наше худшее моральное состояніе было бы таковымъ, какимъ его считаетъ нашъ противникъ, то оно въ сильной степени будетъ компенсироваться убѣжденіемъ, что правда на нашей сторонѣ.

Если бы мы были атакованы, вопреки всѣмъ понятіямъ справедливости, государствомъ, которое въ высшей степени воспользовалось бы правомъ сильнѣйшаго, какимъ оно себя считаетъ, мы были бы не только увѣрены въ сильной поддержкѣ нашей союзницы Россіи, но и были бы убѣждены, что симпатіи всего цивилизованнаго міра будутъ на нашей сторонѣ.

\*) Вопросъ «Наступленія противъ Германіи» будетъ предметомъ изслѣдованія второй части труда полковника Буше.



Подъ ударомъ, занесеннымъ врагомъ, древній народъ галлы проснулся бы какъ во времена Верцингеторикса, чтобы возстать противъ того, кто пожелаетъ поработить его.

Всѣ французы, отдавая себѣ отчетъ въ томъ, что существованіе націи находится въ опасности и, что если мы будемъ побѣждены, то будемъ разорены навсегда, и болѣе того, будемъ сведены на уровень державы третьей или четвертой степени, французы быстро забудутъ всякую рознь и станутъ думать лишь о томъ, чтобы исполнить свой долгъ.

Надо въ продолженіе многихъ лѣтъ стоять близко къ войскамъ, командовать дѣйствующими войсками и резервистами, чтобы убѣдиться, что воинскій духъ въ высшей мѣрѣ развитъ среди французской націи.

Если французъ наиболѣе свободный гражданинъ въ мірѣ и часто—наиболѣе неугомонный, онъ все-же останется самымъ дисциплинированнымъ солдатомъ, если командный составъ хорошъ и солдатъ чувствуетъ къ нему довѣріе.

Развѣ только горсть бунтующихъ составляетъ исключеніе изъ этого общаго правила.

Этихъ людей, не говоря уже объ общественномъ осужденіи ихъ, если они упорно будутъ продолжать громогласно проповѣдывать свои взгляды, легко будетъ привести къ порядку простой мѣрой. Достаточно будетъ въ приказѣ о мобилизаціи прибавить слѣдующее: „Всякое дѣйствіе, всякое письменное заявленіе, всякое слово, имѣющія цѣлью отвлечь гражданъ отъ обязанностей, предписываемыхъ имъ военнымъ временемъ, будутъ считаться преступленіемъ противъ родины и караться строжайшимъ образомъ, согласно военно-юридическимъ законамъ“.

Виновные будутъ немедленно привлечены къ отвѣтственности военными совѣтами каждаго округа, которые будутъ на время войны переформированы въ постоянные суды. Но какъ приходится поступить, чтобы



быть убѣжденными, что армія довѣряетъ своимъ начальникамъ, иначе говоря для того, чтобы поставить командный составъ на должную высоту, наиболѣе соотвѣтствующую интересамъ страны?

Нашъ корпусъ офицеровъ превосходенъ и составляетъ гордость націи.

Случалось, что партія, власть имѣющая, подъ вліяніемъ политическихъ увлеченій, допускала въ свои ряды лицъ, не обладавшихъ часто никакими достоинствами, кромѣ развѣ расположеніемъ лица, стоящаго временно у власти, или поддержкою таинственной силы.

Та же партія постарается въ настоящее время забыть на всегда этотъ случай.

Доказательствомъ служатъ ея теперешнія дѣйствія, внушенныя патриотизмомъ.

Для того, чтобы отвѣчать положенію, не говоря уже о командирахъ трехъ, четырехъ или пяти корпусовъ, изъ которыхъ будетъ составлена армія, необходимо имѣть командующаго арміей въ Лотарингіи, втораго командующаго въ Альпахъ, третьяго въ Пиренеяхъ и четвертаго, предназначеннаго для обороны береговъ.

Тоже относится и до флота. Если придется раздѣлить его, то необходимо будетъ назначить отдѣльнаго начальника для средиземной эскадры а другого для эскадры Ла-Манша и Атлантическаго океана. Кромѣ того необходимъ главнокомандующій, объединяющій въ своихъ рукахъ власть надъ командующими арміями различныхъ театровъ военныхъ дѣйствій, руководящій ихъ дѣйствіями.

По той же причинѣ во флотѣ тоже долженъ быть общій главнокомандующій.

Наконецъ, должна существовать еще и высшая власть, отдающая приказанія какъ главнокомандующему арміями, такъ и начальнику морскихъ силъ, для того, чтобы способствовать при наилучшихъ условіяхъ достиженію сухопутными и морскими силами общей цѣли, отъ которой зависитъ спасеніе отечества.



Не надо забывать, что наши основные законы даютъ намъ полную возможность выполнить предполагаемую программу организаціи до высшаго командованія.

На основаніи этихъ законовъ, военный министръ становится во главѣ сухопутныхъ войскъ, а морской министръ—начальникомъ морскихъ силъ.

Президентъ республики распоряжается сухопутными и морскими силами.

Оно и не можетъ быть иначе, такъ какъ главнокомандующій не въ состояніи исполнять своихъ обязанностей, не имѣя всѣхъ полномочій военнаго министра, равно какъ начальникъ морскихъ силъ—полномочій морского министра. Старшему начальнику обороны подобаетъ имѣть власть надъ всѣми министрами, а слѣдовательно имѣть всѣ полномочія главы страны и президента республики.

Вопросъ, который приходится разрѣшить сводится, стало быть, къ слѣдующему:

Если завтра будетъ объявлена война, будутъ-ли военный и морской министры, а также президентъ республики на высотѣ своего призванія, чтобы нести тяжелую отвѣтственность, связанную съ положеніемъ, которое они занимаютъ.

Если бы въ настоящее время закралось хотя малѣйшее сомнѣніе по этому поводу, то вопросъ объ этомъ былъ бы поднятъ тотчасъ же въ парламентѣ, въ первомъ же его засѣданіи послѣ объявленія войны или возникновеніи враждебныхъ отношеній и, конечно, подъ влияніемъ общественнаго мнѣнія, парламентъ принужденъ былъ бы разрѣшить его.

Можно ли предположить, что при своемъ патріотизмѣ должностныя лица, занимающія высшее положеніе, пожелаютъ, чтобы власть ихъ была утверждена парламентомъ противъ воли всей страны?

Правительство, естественнымъ образомъ, будетъ переименовано въ правительство народной обороны, такъ какъ лицо, стоящее во главѣ его, будетъ имѣть



право, подъ личной отвѣтственностью, предписывать тѣ мѣры, отъ которыхъ будетъ зависѣть безопасность страны.

Совѣтъ министровъ назоветъ себя комитетомъ общественной безопасности и приметъ въ свой составъ разныхъ лицъ, которыя своею энергіей и своимъ патриотизмомъ могутъ оказать наибольшее содѣйствіе въ дѣлѣ обороны страны.

Комитетъ этотъ будетъ имѣть своихъ представителей въ каждомъ департаментѣ, для того, чтобы они слѣдили за строгимъ исполненіемъ властями и гражданами ихъ обязанностей и для того, чтобы энергично подавлять всякую попытку къ мятежному движенію.

Но комитетъ общественной безопасности долженъ быть лишь органомъ исполнительнымъ, такъ какъ единство дѣйствій, будучи совершенно необходимымъ въ высшемъ руководствѣ, требуетъ предоставленія его тому лицу, которое отвѣтственно за эти дѣйствія.

При такихъ условіяхъ, высшее руководство единой Франціей будетъ облечено такою властью, которой можетъ позавидовать монархъ націи, раздѣлившейся бытъ-можетъ къ тому времени.

Важный вопросъ высшаго командованія на Лотарингскомъ театрѣ получилъ за послѣднее время разрѣшеніе, которое составляетъ дѣйствительное улучшеніе въ сравненіи съ прежнимъ. Если бы вопросъ этотъ пока не былъ рѣшенъ, то страна и армія сумѣли бы въ важную минуту разрѣшить его по своему желанію.

Что касается должностныхъ лицъ, стоящихъ во главѣ высшаго командованія на другихъ театрахъ, то и они избраны и назначены заранее.

Этихъ главныхъ мѣръ, дополненныхъ разными подробностями, о которыхъ не стоитъ говорить, будетъ конечно достаточно, чтобы съ полнымъ довѣріемъ отнестись ко всѣмъ эшелонамъ арміи.

Имѣя довѣріе къ командному составу, не трудно будетъ достигнуть единства военной доктрины, такъ



какъ она состоитъ главнымъ образомъ въ примѣненіи слѣдующаго совѣта: Будемъ всею душою любить солдатъ; это самое вѣрное средство, чтобы пользоваться ихъ любовью и быть увѣреннымъ въ ихъ повиновеніи. Въ самыхъ тяжелыхъ условіяхъ они при этомъ всегда послѣдуютъ за своими начальниками. Для насъ это вѣрнѣйшій залогъ для того, чтобы воспользоваться нашимъ стратегическимъ превосходствомъ и, не потерявъ ни одного шанса, остаться побѣдителями.

### Общее заключеніе.

Если завтра будетъ объявлена война, то черезъ 10 дней наша страна будетъ наводнена почти миллиономъ войскъ и, можно сказать, ни одна единица не будетъ отвлечена нашими союзниками—русскими.

Мы не должны бояться этого миллиона. Расположимъ гордо наши войска, держа наши силы массивованными на самой границѣ, передъ Нанси, и мы при этомъ окажемся въ столь выгодномъ положеніи для сопротивленія и маневрированія, при которомъ истощится наступательная сила атакующаго.

Мы не уступимъ ни единой пяди нашей территоріи безъ боя; такимъ образомъ мы увеличимъ число возможностей наносить удары, не рискуя имѣть пораженій.

Забудемъ на время все внутреннія несогласія и подумаемъ о томъ, чтобы ввѣрить защиту страны самымъ достойнымъ и способнымъ лицамъ и тогда мы не только будемъ увѣрены побѣдить націю, неосторожно рѣшившуюся насъ атаковать, но и отбросить ее за Рейнъ. И тогда наконецъ наступитъ желанная минута, когда французы—жители двухъ провинцій, вывѣченныхъ у насъ въ минуту несчастія, громко воскликнутъ вмѣстѣ съ нами: „Да здравствуетъ Франція!“

Г. Мухановъ.



# ОГЛАВЛЕНИЕ.

	СТР.
Введение . . . . .	3
Германія и Франція . . . . .	3
Предметъ и подраздѣленіе изслѣдованія . . . . .	6

## I.

### Планъ кампаніи Россіи.

Подраздѣленіе театра военныхъ дѣйствій русской арміи . .	9
Общія основанія . . . . .	10
Составъ и расположеніе русскихъ силъ . . . . .	11

### Главный театръ.

Прикрытіе сосредоточенія . . . . .	12
Линія сопротивленія войскъ прикрывающихъ . . . . .	12
Составъ и расположеніе войскъ прикрывающихъ . . . . .	13
Сосредоточеніе арміи . . . . .	15
Планъ сосредоточенія армій . . . . .	17

### Второстепенный театръ.

Особья данныя . . . . .	17
Составъ и расположеніе прикрывающихъ войскъ . . . . .	18
Заключеніе: время вмѣшательства Россіи . . . . .	21
<i>Неожиданное вторженіе Россіи въ восточную Пруссію . . . . .</i>	<i>21</i>
<i>Быстрое вторженіе Германіи къ Бѣлостоку . . . . .</i>	<i>23</i>
<i>Можетъ ли Германія при содѣйствіи Австріи предпринять наступленіе одновременно въ Польшу и въ Лотаринію . . . . .</i>	<i>24</i>
Заключеніе . . . . .	28

## II.

### Планъ войны Германіи.

Историческія соображенія . . . . .	30
а) Изслѣдованіе мнѣній . . . . .	30
б) Планъ кампаніи Германіи въ 1866 и 1870 г.г. . . . .	33
<i>Планъ Германіи въ будущей войнѣ . . . . .</i>	<i>42</i>
Общія основанія . . . . .	42
Прикрытіе сосредоточенія . . . . .	44
Составъ и расположеніе прикрыв. войскъ . . . . .	46



Внезапная атака Нанси . . . . .	46
Самостоятельныя кавалерійскія дивизіи . . . . .	48
Дѣйствія кавалерійскихъ дивизій въ періодъ сосредоточенія . . . . .	49
Набѣгъ черезъ горный проходъ у г. Стеней . . . . .	50
Сосредоточеніе армій . . . . .	51
Операціонная база . . . . .	54
Объектъ первоначальныхъ дѣйствій . . . . .	54
Эльзасскій театръ . . . . .	56

### III.

#### Противодѣйствіе плану Германіи.

Расположеніе для обороны . . . . .	57
Общія положенія . . . . .	57
Сравненіе силъ обѣихъ сторонъ . . . . .	58
Базы первоначальнаго расположенія . . . . .	60
Прикрытіе сосредоточенія . . . . .	61
Составъ и расположеніе прикрывающихъ войскъ . . . . .	62
а) Секторъ крѣпости Вердюнь . . . . .	62
б) Секторъ крѣпости Нанси . . . . .	63
в) Секторъ Вогезы—Бельфоръ . . . . .	64
Дивизіи независимой конницы . . . . .	65
а) Передъ Вердюномъ . . . . .	65
б) Передъ Нанси . . . . .	67
в) Передъ Бельфоромъ . . . . .	67
Сосредоточеніе армій . . . . .	67
Сраженіе при Нанси . . . . .	70
а) Французы . . . . .	70
б) Нѣмцы . . . . .	71
Сраженіе на рѣкѣ Мозель . . . . .	73
Сраженіе на рѣкѣ Мадонъ . . . . .	74
Сраженіе на высотахъ р. Маасъ . . . . .	75
Сраженіе на рѣкѣ Маасъ . . . . .	76
Заключеніе . . . . .	76

### IV.

Моральные факторы . . . . .	77
Общее заключеніе . . . . .	82

#### КАРТЫ И ПЛАНЫ.

1. Планъ войны съ Россіей. Главный театръ дѣйствій . . . . .	8
2. Планъ войны съ Россіей. Театръ второстепенныхъ дѣйствій . . . . .	19
3. Положеніе армій къ концу сосредоточенія . . . . .	45



